

## ATSAKINGŲ ASMENŲ PATVIRTINIMAS

Mes, AB Šiaulių banko administracijos vadovo pavaduotojas Donatas Savickas ir vyriausioji buhalterė Vita Adomaitytė, patvirtiname, kad 2010 m. I-ojo pusmečio finansinė atskaitomybė sudaryta pagal taikomus buhalterinės apskaitos standartus, atitinka tikrovę ir teisingai parodo AB Šiaulių banko ir bendrą konsoliduotų įmonių turtą, išsipareigojimus, finansinę būklę bei veiklos rezultata. Mūsų žiniomis, tarpiniame pranešime yra teisingai nurodyta verslo plėtros ir veiklos apžvalga.

Administracijos vadovo pavaduotojas



Donatas Savickas

Vyriausioji buhalterė



Vita Adomaitytė

2010-08-30



**FINANSINĖ ATSKAITOMYBĖ**

**2010 m. birželio 30 d.**

Tilžės 149, LT-76348 Šiauliai  
tel.(41) 595607, fax (41) 430774

[e-mail info@sb.lt](mailto:info@sb.lt)

[www.sb.lt](http://www.sb.lt)

**TURINYS**

<b>BALANSINĖ ATASKAITA</b>	<b>3</b>
<b>BENDRŲJŲ PAJAMŲ ATASKAITA</b>	<b>4</b>
<b>PINIGŲ SRAUTŲ ATASKAITA</b>	<b>6</b>
<b>NUOSAVO KAPITALO POKYČIŲ ATASKAITA</b>	<b>7</b>
<b>BENDROJI INFORMACIJA</b>	<b>9</b>
<b>PASTABOS</b>	<b>10</b>
<b>TARPINIS KONSOLIDUOTAS PRANEŠIMAS</b>	<b>37</b>

**AB ŠIAULIŲ BANKO TARPINĖ FINANSINĖ ATSKAITOMYBĖ**

(jei nenurodyta kitaip, visos sumos yra pateiktos tūkstančiais litų)

**BALANSINĖ ATASKAITA**

Pastabos	2010-06-30		2009-12-31		
	Grupė	Bankas	Grupė	Bankas	
<b>TURTAS</b>					
Pinigai ir pinigų ekvivalentai	2	128 057	128 027	168 708	168 651
Gautinos sumos iš kitų bankų	3	2 524	2 524	2 214	2 214
Prekybiniai vertybiniai popieriai	6	88 177	85 087	3 094	121
Išvestinės finansinės priemonės		14	14	-	-
Klientams suteiktos paskolos	4	1 417 711	1 597 494	1 434 328	1 605 635
Finansinės nuomos gautinos sumos	5	83 139	-	101 412	-
Investiciniai vertybiniai popieriai:					
-skirti parduoti	6	102 712	76 559	86 236	72 083
-laikomi iki išpirkimo	6	201 132	194 542	146 041	143 068
Investicijos į dukterines įmones	6	0	16 889	0	9 384
Nematerialusis turtas		481	478	605	600
Materialusis ilgalaikis turtas		54 272	43 988	52 203	45 179
Pelno mokesčio permoka		2 249	2 221	2 468	2 221
Atidėtojo pelno mokesčio turtas		7 583	7 357	5 416	5 224
Kitas turtas	7	72 175	4 360	71 073	4 890
<b>Iš viso turto:</b>		<b>2 160 226</b>	<b>2 159 540</b>	<b>2 073 798</b>	<b>2 059 270</b>
<b>ĮSIPAREIGIJIMAI</b>					
Įsiskolinimai kitiems bankams ir finansų institucijoms	8	256 830	256 835	246 272	237 315
Klientams mokėtinos sumos	9	1 593 778	1 593 986	1 528 824	1 528 840
Specialieji ir skolinimo fondai	10	39 734	29 734	31 292	31 292
Išleisti skolos vertybiniai popieriai	11	4 265	4 265	4 155	4 155
Ataskaitinių metų pelno mokesčio įsipareigojimai		0	0	0	0
Atidėtojo pelno mokesčio įsipareigojimai		39	-	-	-
Kiti įsipareigojimai	12	6 983	3 955	9 071	3 631
<b>Iš viso įsipareigojimų:</b>		<b>1 901 629</b>	<b>1 888 775</b>	<b>1 819 614</b>	<b>1 805 233</b>
<b>NUOSAVYBĖ</b>					
Akcinis kapitalas	13	204 858	204 858	180 358	180 358
Emisinis skirtumas	13	46 661	46 661	45 681	45 681
Atsargos kapitalas	13	2 611	2 611	2 611	2 611
Bendrasis rezervas galimiems aktyvų	13	10 000	10 000	10 000	10 000
Privalomasis rezervas	13	6 667	6 422	6 376	5 981
Finansinio turto perkainojimo rezervas		1 584	2 955	( 781)	590
Nepaskirstytas pelnas		(3 784)	(2 742)	9 939	8 816
<b>Nuosavybės iš viso:</b>		<b>268 597</b>	<b>270 765</b>	<b>254 184</b>	<b>254 037</b>
<b>Iš viso įsipareigojimų ir akcininkų nuosavybės:</b>		<b>2 170 226</b>	<b>2 159 540</b>	<b>2 073 798</b>	<b>2 059 270</b>

Pastabos, pateiktos 10-36 puslapiuose, yra neatskiriama finansinės atskaitomybės dalis.

Administracijos vadovas



Algirdas Butkus

Vyriausioji buhalterė



Vita Adomaitytė

Data: 2010 m. rugpjūčio 16 d.

**AB ŠIAULIŲ BANKO TARPINĖ FINANSINĖ ATSKAITOMYBĖ**

(jei nenurodyta kitaip, visos sumos yra pateiktos tūkstančiais litų)

**BENDRŲJŲ PAJAMŲ ATASKAITA**

	Pastabos	2010-06-30		2009-06-30	
		Grupė	Bankas	Grupė	Bankas
Palūkanų ir kitos panašios pajamos	14	57 876	56 075	72 997	71 719
Palūkanų ir kitos panašios išlaidos	14	(44 137)	(44 043)	(56 674)	(56 349)
<b>Grynosios palūkanų pajamos</b>		<b>13 739</b>	<b>12 032</b>	<b>16 323</b>	<b>15 370</b>
Paslaugų ir komisinių pajamos	15	5 554	5 659	6 106	6 275
Paslaugų ir komisinių išlaidos	15	(2 018)	(1 987)	(2 160)	(2 121)
<b>Grynosios paslaugų ir komisinių pajamos</b>		<b>3 536</b>	<b>3 672</b>	<b>3 946</b>	<b>4 154</b>
Vertės sumažėjimo nuostoliai		(20 149)	(18 630)	(15 342)	(13 726)
Grynasis pelnas iš operacijų vertybiniais popieriais		2 193	2 193	4 928	304
Grynasis pelnas iš operacijų užsienio valiuta		1 257	1 259	1 131	1 131
Pajamos iš parduoto turto		548	18	(129)	4
Kitos veiklos pajamos		422	236	560	295
Administracinės ir kitos veiklos sąnaudos	16	(16 745)	(14 125)	(18 906)	(16 329)
<b>Veiklos pelnas (nuostoliai)</b>		<b>(15 199)</b>	<b>(13 345)</b>	<b>(7 489)</b>	<b>(8 797)</b>
Dividendai iš investicijų į dukterines įmones		-	-	-	6 377
<b>Pelnas (nuostoliai) prieš pelno mokesťį</b>		<b>(15 199)</b>	<b>(13 345)</b>	<b>(7 489)</b>	<b>(2 420)</b>
Pelno mokesčio sąnaudos		2 223	2 228	17	0
<b>Grynasis pelnas (nuostoliai)</b>		<b>(12 976)</b>	<b>(11 117)</b>	<b>(7 472)</b>	<b>(2 420)</b>
<b>Kitos bendrosios pajamos (nuostoliai)</b>					
Finansinio turto perkainojimo pelnas (nuostolis)		2 460	2 460	175	175
Atidėtasis pelno mokestis susijęs su finansinio turto perkainojimu		(95)	(95)	(55)	(55)
Kitos bendrosios pajamos (nuostoliai) atėmus atidėtąjį pelno mokesťį		2 365	2 365	120	120
<b>Bendrosios pajamos (nuostoliai) :</b>		<b>(10 611)</b>	<b>(8 752)</b>	<b>(7 352)</b>	<b>(2 300)</b>
<b>Grynųjų pajamų pelnas priskirtini</b>					
Banko akcininkams		(12 976)	(11 117)	(7 472)	(2 420)
Mažumos daliai		-	-	-	-
<b>Bendrieji (nuostoliai) pelnas priskirtini:</b>					
Banko akcininkams		(10 611)	(8 752)	(7 352)	(2 300)
Mažumos daliai		-	-	-	-
Paprastasis bei su potencialiai konvertuojamomis akcijomis apskaičiuotas pelnas, tenkantis vienai akcijai (Lt už vieną akciją)	13	-0.07	-0.06	-0.04	-0.01

Pastabos, pateiktos 10-36 puslapiuose, yra neatskiriama finansinės atskaitomybės dalis.

Administracijos vadovas



Algirdas Butkus

Vyriausioji buhalterė



Vita Adomaitytė

Data: 2010 m. rugpjūčio 16 d.

**AB ŠIAULIŲ BANKO TARPINĖ FINANSINĖ ATSKAITOMYBĖ**

(jei nenurodyta kitaip, visos sumos yra pateiktos tūkstančiais litų)

**PELNO (NUOSTOLIO) ATASKAITA UŽ PERIODĄ**

	<b>2010 m. 04-06 mėn.</b>		<b>2009 m. 04-06 mėn.</b>	
	<b>Grupė</b>	<b>Bankas</b>	<b>Grupė</b>	<b>Bankas</b>
Palūkanų ir kitos panašios pajamos	27 555	26 641	35 593	35 864
Palūkanų ir kitos panašios išlaidos	(19 359)	(19 359)	(28 060)	(28 748)
<b>Grynosios palūkanų pajamos</b>	<b>8 196</b>	<b>7 282</b>	<b>7 533</b>	<b>7 116</b>
Paslaugų ir komisinių pajamos	2 936	2 990	3 038	3 113
Paslaugų ir komisinių išlaidos	(1 061)	(1 045)	(1 092)	(1 070)
<b>Grynosios paslaugų ir komisinių pajamos</b>	<b>1 875</b>	<b>1 945</b>	<b>1 946</b>	<b>2 043</b>
Vertės sumažėjimo nuostoliai	(10 546)	(9 673)	(6 447)	(5 579)
Grynasis pelnas iš operacijų vertybiniais popieriais	1 053	1 053	97	97
Grynasis pelnas iš operacijų užsienio valiuta	791	793	517	517
Pajamos iš parduoto turto	514	15	( 121)	3
Kitos veiklos pajamos	375	116	324	178
Administracinės ir kitos veiklos sąnaudos	(8 075)	(6 676)	(9 193)	(7 924)
<b>Veiklos pelnas (nuostoliai)</b>	<b>(5 817)</b>	<b>(5 145)</b>	<b>(5 344)</b>	<b>(3 549)</b>
Dividendai iš investicijų į dukterines įmones	-	-	-	-
Pelnas (nuostoliai) prieš pelno mokesčių	<b>(5 817)</b>	<b>(5 145)</b>	<b>(5 344)</b>	<b>(3 549)</b>
Pelno mokesčio sąnaudos	966	928	17	-
<b>Grynasis pelnas (nuostoliai)</b>	<b>(4 851)</b>	<b>(4 217)</b>	<b>(5 327)</b>	<b>(3 549)</b>

**AB ŠIAULIŲ BANKO TARPINĖ FINANSINĖ ATSKAITOMYBĖ**

(jei nenurodyta kitaip, visos sumos yra pateiktos tūkstančiais litų)

**PINIGŲ SRAUTŲ ATASKAITA**

	2010-06-30		2009-06-30	
	Grupė	Bankas	Grupė	Bankas
<b>Pagrindinė veikla</b>				
Gautos palūkanos	52 175	51 043	70 319	69 041
Sumokėtos palūkanos	(44 857)	(44 763)	(55 432)	(55 107)
Grynosios komisinių pajamos	3 536	3 672	3 946	4 154
Pajamos iš prekybos vertybiniais popieriais, laikomais	2 398	2 398	( 196)	( 196)
Grynosios pajamos iš operacijų užsienio valiuta	356	358	1 402	1 402
Pinigų srautai iš susigrąžintų anksčiau nurašytų paskolų	482	307	93	8
Darbuotojų atlyginimai ir kiti susiję mokėjimai už darbuotojus	(9 038)	(7 741)	(10 232)	(8 897)
Kitos įplaukos (iš mokesčių)	(3 669)	(3 813)	(6 682)	(6 059)
Sumokėtas pelno mokestis	30	0	(1 131)	(1 131)
<b>Grynieji pinigų srautai iš pagrindinės veiklos</b>	<b>1 413</b>	<b>1 461</b>	<b>2 087</b>	<b>3 215</b>
<b>Turto ir įsipareigojimų iš pagrindinės veiklos pasikeitimas</b>				
Prekybinių vertybinių popierių sumažėjimas	(84 154)	(84 154)	538	669
Paskolų kredito ir finansinėms institucijoms (padidėjimas)	8 820	17 785	8 909	21 519
Suteiktų paskolų klientams (padidėjimas)	3 036	(31 656)	28 148	2 485
Kito trumpalaikio turto (padidėjimas) sumažėjimas	(1 235)	780	(5 335)	1 581
<b>Įsipareigojimų padidėjimas</b>				
Įsipareigojimų kredito ir finansinėms institucijoms padidėjimas	12 115	21 077	(89 075)	(89 075)
Indėlių, spec. fondų padidėjimas	62 669	62 861	127 859	133 726
Kitų įsipareigojimų padidėjimas	(1 960)	263	(2 657)	(6 162)
<b>Pasikeitimas</b>	<b>(709)</b>	<b>(13 044)</b>	<b>68 387</b>	<b>64 743</b>
<b>Grynieji pinigų srautai iš pagrindinės veiklos</b>	<b>704</b>	<b>(11 583)</b>	<b>70 474</b>	<b>67 958</b>
<b>Investicinė veikla</b>				
Ilgalaikio materialiojo ir nematerialiojo turto įsigijimas	(5 542)	( 529)	(6 770)	(1 992)
Ilgalaikio materialiojo ir nematerialiojo turto pardavimas	1 017	469	1 035	834
Vertybinių popierių, laikomų iki išpirkimo, ( įsigijimas)	(59 806)	(56 452)	(6 948)	(6 816)
Įplaukos iš pirktus vertybinius popierius, laikomus iki išpirkimo	10 238	10 238	11 621	11 621
Vertybinių popierių, laikomų pardavimui, (įsigijimas)	(96 484)	(84 484)	(16 858)	(16 858)
Vertybinių popierių, laikomų pardavimui, pardavimas	83 675	83 675	14 201	14 201
Išlaidos dukterinės įmonės akcijų įsigijimui	-	(7 505)	-	(9 022)
Gauti dividendai	67	67	4 828	6 581
<b>Grynieji pinigų srautai panaudoti investicinei veiklai</b>	<b>(66 835)</b>	<b>(54 521)</b>	<b>1 109</b>	<b>(1 451)</b>
<b>Finansinė veikla</b>				
Akcinio kapitalo didinimas	25 480	25 480	-	-
Išmokėti dividendai	-	-	( 1)	( 1)
Mokėjimai mažumos akcininkams	-	-	(4 967)	0
Išleisti skolos vertybiniai popieriai	383	383	15 436	15 436
Išpirkti skolos vertybiniai popieriai	( 383)	( 383)	(32 894)	(32 894)
<b>Grynieji pinigų srautai iš finansinės veiklos</b>	<b>25 480</b>	<b>25 480</b>	<b>(22 426)</b>	<b>(17 459)</b>
<b>Pinigų ir pinigų ekvivalentų grynas padidėjimas</b>	<b>(40 651)</b>	<b>(40 624)</b>	<b>49 157</b>	<b>49 048</b>
<b>Pinigai ir pinigų ekvivalentai sausio 1 d.</b>	<b>168 708</b>	<b>168 651</b>	<b>142 939</b>	<b>142 927</b>
<b>Pinigai ir pinigų ekvivalentai birželio 30 d.</b>	<b>128 057</b>	<b>128 027</b>	<b>192 096</b>	<b>191 975</b>

## AB ŠIAULIŲ BANKO TARPINĖ FINANSINĖ ATSKAITOMYBĖ

(jei nenurodyta kitaip, visos sumos yra pateiktos tūkstančiais litų)

### GRUPĖS NUOSAVO KAPITALO POKYČIŲ ATASKAITA

	Priskirtina banko akcininkams							Mažumos dalis	Nuosavybės iš viso:
	Akcinis kapitalas	Emisinis skirtumas	Atsargos kapitalas	Privalomasis rezervas, kiti rezervai	Nepaskirstytasis pelnas	iš viso:			
<b>2008 m. gruodžio 31d.</b>	<b>180 358</b>	<b>45 681</b>	<b>2 611</b>	<b>3 003</b>	<b>58 004</b>	<b>289 657</b>	<b>4 967</b>	<b>294 624</b>	
Dividendai mažumos daliai	-	-	-	-	-	-	(3 923)	(3 923)	
Rezervų formavimas	-	-	-	12 514	(12 514)	-	-	-	
Finansinio turto perkainojimas	-	-	-	175	-	175	-	175	
Atidėtojo pelno mokesčio formavimas	-	-	-	(55)	-	(55)	-	(55)	
Mažumos dalies sumažėjimas	-	-	-	179	-	179	(1 044)	(865)	
Grynasis metų pelnas (nuostolis)	-	-	-	-	(7 472)	(7 472)	-	(7 472)	
<b>2009 m. birželio 30d.</b>	<b>180 358</b>	<b>45 681</b>	<b>2 611</b>	<b>15 816</b>	<b>38 018</b>	<b>282 484</b>	-	<b>282 484</b>	
Finansinio turto perkainojimas	-	-	-	(79)	-	(79)	-	(79)	
Atidėtojo pelno mokesčio formavimas	-	-	-	(142)	-	(142)	-	(142)	
Grynasis metų pelnas (nuostolis)	-	-	-	-	(28 079)	(28 079)	-	(28 079)	
<b>2009 m. gruodžio 31d.</b>	<b>180 358</b>	<b>45 681</b>	<b>2 611</b>	<b>15 595</b>	<b>9 939</b>	<b>254 184</b>	-	<b>254 184</b>	
Finansinio turto perkainojimas	-	-	-	2 460	-	2 460	-	2 460	
Atidėtojo pelno mokesčio formavimas	-	-	-	(95)	-	(95)	-	(95)	
Kapitalo didinimas papildomais įnašais	24 500	980	-	-	-	25 480	-	25 480	
Rezervų formavimas	-	-	-	441	(441)	-	-	-	
Kiti nuosavybės judėjimai	-	-	-	(150)	(306)	(456)	-	(456)	
Grynasis metų pelnas (nuostolis)	-	-	-	-	(12 976)	(12 976)	-	(12 976)	
<b>2010 m. birželio 30d.</b>	<b>204 858</b>	<b>46 661</b>	<b>2 611</b>	<b>18 251</b>	<b>(3 784)</b>	<b>268 597</b>	-	<b>268 597</b>	



**AB ŠIAULIŲ BANKO TARPINĖ FINANSINĖ ATSKAITOMYBĖ**

(jei nenurodyta kitaip, visos sumos yra pateiktos tūkstančiais litų)

**BANKO NUOSAVO KAPITALO POKYČIŲ ATASKAITA**

	Akcinis kapitalas	Emisinis skirtumas	Atsargos kapitalas	Finansinio turto perkainojimo rezervas	Privalomasi s rezervas, kiti rezervai	Nepaskirstyt asis pelnas	Nuosavybės iš viso:
<b>2008 m. gruodžio 31d.</b>	<b>180 358</b>	<b>45 681</b>	<b>2 611</b>	<b>( 680)</b>	<b>3 405</b>	<b>51 506</b>	<b>282 881</b>
Dividendai mažumos daliai	-	-	-	-	-	-	-
Rezervų formavimas	-	-	-	-	12 576	(12 576)	-
Finansinio turto perkainojimas	-	-	-	175	-	-	<b>175</b>
Atidėtojo pelno mokesčio formavimas	-	-	-	( 55)	-	-	<b>( 55)</b>
Grynasis metų pelnas (nuostolis)	-	-	-	-	-	(2 420)	<b>(2 420)</b>
<b>2009 m. birželio 30d.</b>	<b>180 358</b>	<b>45 681</b>	<b>2 611</b>	<b>( 560)</b>	<b>15 981</b>	<b>36 510</b>	<b>280 581</b>
Finansinio turto perkainojimas	-	-	-	1 292	-	-	<b>1 292</b>
Atidėtojo pelno mokesčio formavimas	-	-	-	( 142)	-	-	<b>( 142)</b>
Grynasis metų pelnas (nuostolis)	-	-	-	-	-	(27 694)	<b>(27 694)</b>
<b>2009 m. gruodžio 31d.</b>	<b>180 358</b>	<b>45 681</b>	<b>2 611</b>	<b>590</b>	<b>15 981</b>	<b>8 816</b>	<b>254 037</b>
Finansinio turto perkainojimas	-	-	-	2 460	-	-	<b>2 460</b>
Atidėtojo pelno mokesčio formavimas	-	-	-	( 95)	-	-	<b>( 95)</b>
Kapitalo didinimas papildomais įnašais	24 500	980	-	-	-	-	<b>25 480</b>
Rezervų formavimas	-	-	-	-	441	( 441)	-
Grynasis metų pelnas (nuostolis)	-	-	-	-	-	(11 117)	<b>(11 117)</b>
<b>2010 m. birželio 30d.</b>	<b>204 858</b>	<b>46 661</b>	<b>2 611</b>	<b>2 955</b>	<b>16 422</b>	<b>(2 742)</b>	<b>270 765</b>

(jei nenurodyta kitaip, visos sumos yra pateiktos tūkstančiais litų)

## **BENDROJI INFORMACIJA**

AB Šiaulių bankas įregistruotas kaip akcinė bendrovė Lietuvos Respublikos įmonių registre 1992 m. vasario 4 d. Bankas turi Lietuvos banko išduotą licenciją vykdyti visas bankines operacijas, nurodytas Lietuvos Respublikos komercinių bankų įstatyme ir Banko statute, išskyrus operacijas tauriaisiais metalais.

Banko centrinė būstinė įsikūrusi Šiauliuose, Tilžės g. 149, LT-76348. 2010 m. birželio 30 d. Banke dirbo 475 darbuotojai (2009 m. gruodžio 31 d. – 475 darbuotojai). 2010 m. birželio 30 d. Grupėje dirbo 538 darbuotojai (2009 m. gruodžio 31 d. – 530 darbuotojų).

Banko akcijos yra įtrauktos į Lietuvos Nacionalinės vertybinių popierių biržos (NVPB) Oficialųjį sąrašą.

Bankas turėjo šias dukterines įmones:

1. UAB „Šiaulių banko lizingas“ (toliau – „ŠB lizingas“, finansinės nuoma (lizingas) ir nuoma),
2. UAB „Šiaulių banko investicijų valdymas“ (toliau – „ŠB investicijų valdymas“, investicijų valdymo veikla),
3. UAB „Šiaulių banko turto fondas“ (toliau – „ŠB turto fondas“, nekilnojamojo turto valdymo veikla),
4. UAB „Minera“ - nekilnojamojo turto valdymo veikla.
5. UAB „SBTF“ - nekilnojamojo turto valdymo veikla.

Banko bei Grupės finansinės ataskaitos parengtos pagal Tarptautinius finansinės atskaitomybės standartus (TFAS), priimtus taikymui Europos Sąjungoje. Finansinės ataskaitos parengtos remiantis istorinės išigijimo savikainos samprata, pakeista dėl investicinių vertybinių popierių, skirtų pardavimui, prekybinio finansinio turto ir finansinių įsipareigojimų bei visų išvestinių finansinių priemonių perkainojimo.

Rengiant finansinę atskaitomybę pagal TFAS, taikomos prielaidos ir vertinimai, kurie turi įtakos apskaitomo turto ir įsipareigojimų sumoms bei neapibrėžtojo turto ir įsipareigojimų atskleidimui finansinės atskaitomybės dieną, taip pat per ataskaitinį laikotarpį apskaitytoms pajamų ir sąnaudų sumoms. Nors šie vertinimai yra pagrįsti vadovybės turimomis žiniomis apie esamą padėtį ir veiksmus, faktiniai rezultatai galiausiai gali skirtis nuo šių vertinimų.

Ši finansinė atskaitomybė apima konsoliduotą Grupės finansinę atskaitomybę ir Banko atskirą finansinę atskaitomybę. Toks atskaitomybės pateikimas naudojamas siekiant užtikrinti atitikimą Lietuvos Banko nustatytam formatui, kuris naudojamas įstatymų numatytos atskaitomybės tikslams.

Sumos šioje finansinėje atskaitomybėje pateikiamos nacionaline Lietuvos valiuta – litais (Lt). Nuo 2002 m. vasario 2 d. litas buvo susietas su euru santykiu 3,4528 lito = 1 euras.

### **Finansinės rizikos valdymas**

Grupė analizuoja, vertina, prisiima ir valdo rizikas arba rizikų grupes, su kuriomis susiduria savo veikloje. Rizikos valdymo Grupėje tikslas – konservatyviai valdant rizikas, užtikrinti pakankamą nuosavybės grąžą. Įgyvendindama pažangią rizikos valdymo politiką, Grupė ne tik siekia maksimaliai sumažinti potencialią riziką, bet ir patobulinti kainodarą bei užtikrinti efektyvų kapitalo paskirstymą.

Rizikos valdymo politika, patvirtinta Banko valdybos, ir jos pagrindu parengtos skirtingų rizikos rūšių valdymo procedūros padeda užtikrinti rizikos valdymo proceso vientisumą Grupėje.

Svarbiausios rizikos rūšys, su kuriomis susiduria Grupė, yra kredito, rinkos, likvidumo ir operacinė rizika. Koncentracijos rizika laikoma kredito rizikos dalimi. Rinkos rizika apima užsienio valiutos kurso, palūkanų normos ir nuosavybės vertybinių popierių (akcijų) kainos riziką. Kitų rūšių koncentracijas Grupė laiko nereikšmingomis ir jos nėra vertinamos.

Siekiant išvengti interesų konflikto, Banko padaliniai, vykdančys rizikos valdymo funkcijas, yra atskirti nuo tų padalinių, kurių tiesioginė veikla yra susijusi su įvairių bankinės veiklos rizikos rūšių atsiradimu.

## AB ŠIAULIŲ BANKO TARPINĖ FINANSINĖ ATSKAITOMYBĖ

(jei nenurodyta kitaip, visos sumos yra pateiktos tūkstančiais litų)

### 1 PASTABA KREDITO ĮSTAIGOS VEIKLA

Banko centrinė būstinė yra Šiauliuose. Bankas turi 14 filialų: Kelmėje, Klaipėdoje, Kuršėnuose, Mažeikiuose, Palangoje, Šilutėje, Vilniuje, Alytuje, Utenoje, Kaune, Druskininkuose, Panevėžyje, Šiauliuose, Radviliškyje ir 37 klientų aptarnavimo skyrius.

2010 m. birželio 30 d. Banko klientais buvo 255 savivaldybių įmonės bei vietinio valdymo institucijos, 59 valstybės įmonės, 50 žemės ūkio bendrovių, 30 tikrųjų ūkinių bendrijų, 4 591 akcinė bendrovė, 1 534 individualiosios įmonės, 517 pelno nesiekiančių ir viešojo sektoriaus įmonių ir 1 076 kitos organizacijos bei 121 014 fiziniai asmenų.

2009 m. gruodžio 31 d. bankas kontroliavo 3, o nuo 2010 m. birželio 30 d. kontroliavo jau 5 dukterines įmones: UAB „Šiaulių banko lizingas“ (finansinės ir veiklos nuomos operacijos), UAB „Šiaulių banko investicijų valdymas“ (investicijų valdymo veikla), UAB „Šiaulių banko turto fondas“, UAB „Minera“, UAB „SBTF“ (nekilnojamojo turto valdymo veikla). Bankui priklauso 100 % UAB „Šiaulių banko lizingo“ (akcijų įsigijimo vertė 2010-06-30 5,000 tūkst.Lt), 100 % UAB „Šiaulių banko investicijų valdymas“ (akcijų įsigijimo vertė 2010-06-30 – 4,040 tūkst.Lt), 100 % UAB „Šiaulių banko turto fondo“ (akcijų įsigijimo vertė 2010-06-30 5,117 tūkst.Lt), 100 % UAB „Minera“ (akcijų įsigijimo vertė 2010-06-30 5,505 tūkst.Lt), 100 % UAB „SBTF“ (akcijų įsigijimo vertė 2010-06-30 2,000 tūkst.Lt).

Į konsoliduotas grupės ataskaitas įtrauktos Banko bei jos dukterinių įmonių finansinės ataskaitos.

### 2 PASTABA PINIGAI IR PINIGŲ EKVIVALENTAI

	2010-06-30		2009-12-31	
	Grupė	Bankas	Grupė	Bankas
Gryni pinigai ir kitos vertybės	41 383	41 382	34 669	34 651
Privalomosios atsargos nacionaline valiuta	64 868	64 868	58 790	58 790
Lėšos bankų korespondentinėse sąskaitose	12 927	12 927	18 407	18 407
Lėšos bankų indėlių sąskaitose	5 634	5 605	19 420	19 381
Korespondentinė sąskaita Centriniam banke	3 245	3 245	37 422	37 422
<b>Iš viso:</b>	<b>128 057</b>	<b>128 027</b>	<b>168 708</b>	<b>168 651</b>

Lietuvos banke laikomas privalomasis atsargas sudaro kiekvieną mėnesį apskaičiuojama 4 % dalis nuo praėjusio mėnesio indėlių likučių vidurkio. Privalomosios atsargos yra laikomos Lietuvos banke kaip indėliai. Atlygis už laikomus indėlius užsienio valiuta yra apskaičiuojamas pagal Lietuvos banko nustatytas taisykles.

### 3 PASTABA GAUTINOS SUMOS IŠ KITŲ BANKŲ IR FINANSŲ INSTITUCIJŲ

	2010-06-30		2009-12-31	
	Grupė	Bankas	Grupė	Bankas
Lėšos bankų indėlių sąskaitose	2 524	2 524	2 214	2 214
<b>Iš viso:</b>	<b>2 524</b>	<b>2 524</b>	<b>2 214</b>	<b>2 214</b>

**AB ŠIAULIŲ BANKO TARPINĖ FINANSINĖ ATSKAITOMYBĖ**

(jei nenurodyta kitaip, visos sumos yra pateiktos tūkstančiais litų)

**4 PASTABA KLIENTAMS SUTEIKTOS PASKOLOS**

Maksimali kredito rizika, neatsižvelgiant į užtikrinimo priemones ir kitas kredito rizikos mažinimo priemones

	2010-06-30		2009-12-31	
	Grupė	Bankas	Grupė	Bankas
P pinigai ir lėšos centriniuose bankuose	128 057	128 027	168 708	168 651
Paskolos ir gautinos sumos iš bankų	2 524	2 524	2 214	2 214
Paskolos ir gautinos sumos iš klientų:	1 417 711	1 597 494	1 434 328	1 605 635
Paskolos ir gautinos sumos iš finansų institucijų	789	104 823	9 130	120 560
Paskolos individualiems klientams (mažmeninės):	217 794	205 590	235 765	222 509
Paskolos verslo klientams:	1 199 128	1 287 081	1 189 433	1 262 566
Finansinės nuomos (lizingo) gautinos sumos	83 139	-	101 412	-
Prekybinis turtas:				
- Skolos vertybiniai popieriai	88 053	84 963	2 973	-
- Nuosavybės vertybiniai popieriai	124	124	121	121
Išvestinės finansinės priemonės	14	14	-	-
Vertybiniai popieriai skirti parduoti:				
- Skolos vertybiniai popieriai	74 908	74 908	71 282	71 282
- Nuosavybės vertybiniai popieriai	27 804	1 651	14 954	801
Investiciniai VP laikomi iki išpirkimo				
- Skolos vertybiniai popieriai	201 132	194 542	146 041	143 068
Kitas finansinis turtas	29 632	1 054	26 775	1 215
Nebalansinės pozicijos, turinčios kredito riziką:				
Finansinės garantijos	51 441	51 397	50 307	50 240
Akredityvai	3 122	3 122	2 904	2 904
Paskolų išdavimo ir kiti su kreditavimu susiję įsipareigojimai	97 696	101 038	72 733	70 180
<b>Birželio 30d./Gruodžio 31 d.</b>	<b>2 205 357</b>	<b>2 240 858</b>	<b>2 094 752</b>	<b>2 116 311</b>

Pateikta lentelė atskleidžia kredito rizikos pozicijas pagal blogiausią scenarijų 2009 m. gruodžio 31 d. ir 2010 m. birželio 30 d., neatsižvelgiant į turimas užtikrinimo priemones ir kitas kredito rizikos mažinimo priemones. Balansinės turto pozicijos parodytos grynąja apskaitine verte, kaip ir pačiame balanse.

## AB ŠIAULIŲ BANKO TARPINĖ FINANSINĖ ATSKAITOMYBĖ

(jei nenurodyta kitaip, visos sumos yra pateiktos tūkstančiais litų)

Klientams suteiktos paskolos	2010-06-30		2009-12-31	
	Grupė	Bankas	Grupė	Bankas
Paskolos juridiniams asmenims	227 566	1 431 133	1 230 521	1 414 627
Paskolos fiziniams asmenims	1 239 614	213 462	246 167	231 290
<b>Bendroji vertė:</b>	<b>1 467 180</b>	<b>1 644 595</b>	<b>1 476 688</b>	<b>1 645 917</b>
Specialieji atidėjiniai	49 469	47 101	42 360	40 282
<b>Grynoji vertė</b>	<b>1 417 711</b>	<b>1 597 494</b>	<b>1 434 328</b>	<b>1 605 635</b>

Nepardelstos ir nenuvertėjusios paskolos	2010-06-30		2009-12-31	
	Grupė	Bankas	Grupė	Bankas
Nepardelstos ir nenuvertėjusios paskolos	1 145 875	1 328 555	1 245 472	1 419 699
Pradelstos, bet nenuvertėjusios paskolos	148 741	147 309	86 896	84 705
Nuvertėjusios paskolos	172 564	168 731	144 320	141 513
<b>Bendroji vertė:</b>	<b>1 467 180</b>	<b>1 644 595</b>	<b>1 476 688</b>	<b>1 645 917</b>
Specialieji atidėjiniai	49 469	47 101	42 360	40 282
<b>Grynoji vertė</b>	<b>1 417 711</b>	<b>1 597 494</b>	<b>1 434 328</b>	<b>1 605 635</b>

Nenuvertėjusios ir nepardelstos paskolos ir gautinos sumos – tai skolos, kurių atžvilgiu nėra pripažintas nuvertėjimas ir paskolos gavėjas nėra uždelsęs jų gražinimo.

Pradelsta, bet nenuvertėjusi paskola – tai paskola, kurios atžvilgiu nepripažįstamas atidėjinys vertės sumažėjimui, tačiau paskolos gavėjas vėluoja mokėti su paskola susijusias įmokas (paskolą arba palūkanas).

Nuvertėjusi paskola – tai paskola, kurios atžvilgiu pripažįstamas nuostolio įvykis ir suformuojamas atidėjinys vertės sumažėjimui.

Nuostolių įvykių sąrašas:

- 1) reikšmingi skolininko arba emitento finansiniai sunkumai, t.y. skolininko finansinė būklė įvertinta, kaip bloga arba nepatenkinama;
- 2) paskolos sutarties pažeidimas (periodinių paskolos įmokų (paskolos dalies ar palūkanų) nemokėjimas) daugiau negu 30 dienų;
- 3) paskola yra išieškoma;
- 4) skolininkui suteiktos lėšos naudojamos ne pagal paskirtį, pažeidžiamos investicinio projekto vykdymo sąlygos arba sumažėja užtikrinimo priemonės objekto vertė, kai vertinamos paskolos, kurios gražinimo sąlygos tiesiogiai priklauso nuo užtikrinimo priemonės objekto vertės;
- 5) su skolininku susiję asmenys nevykdo išipareigojimų, ir tai turi įtakos skolininko finansinių išipareigojimų vykdymui;
- 6) kiti nuostolio įvykiai (skolininko arba emitento, užsiimančio licencijuota veikla, licencijos galiojimo sustabdymas arba panaikinimas; skolininko arba emitento mirtis).

### Paskolos ir gautinos sumos, kurios yra pradelstos, bet nėra nuvertėjusios

	2010-06-30		2009-12-31	
	Grupė	Bankas	Grupė	Bankas
Pradelsta iki 30 dienų	109 306	108 058	59 529	58 225
Pradelsta 31-60 dienų	16 545	16 433	7 886	7 250
Pradelsta 61-90 dienų	5 139	5 130	3 651	3 412
Pradelsta daugiau nei 90 dienų	17 751	17 688	15 830	15 818
<b>Iš viso:</b>	<b>148 741</b>	<b>147 309</b>	<b>86 896</b>	<b>84 705</b>
Užtikrinimo priemonių suma	203 261	203 261	139 635	139 635

**AB ŠIAULIŲ BANKO TARPINĖ FINANSINĖ ATSKAITOMYBĖ**

(jei nenurodyta kitaip, visos sumos yra pateiktos tūkstančiais litų)

**Nuvertėjusios paskolos ir gautinos sumos**

	2010-06-30		2009-12-31	
	Grupė	Bankas	Grupė	Bankas
Nuvertėjusios paskolos	172 564	168 731	144 320	141 513
Užtikrinimo priemonių suma	142 082	140 010	114 899	112 827

Neužtikrintos paskolos apima ir paskolas, kurių grąžinimas apsaugotas kitų tipų apsaugos priemonėmis (pvz. būsimomis įplaukomis į paskolos gavėjo banko sąskaitas (kontroliuojamas Banko), trečiųjų šalių laidavimais, vekseliais).

**5 PASTABA FINANSINĖS NUOMOS GAUTINOS SUMOS**

UAB “Šiaulių banko lizingas” įkurtas 1999 rugpjūčio mėn. 16 d. Bendrovės pagrindinė veikla – išperkamoji nuoma (lizingas).

Lizingo veikla labai priklauso nuo apsirūpinimo finansiniais ištekliais. Lėšas lizingo operacijoms finansuoti formuoja iš dviejų šaltinių: nuosavų lėšų ir banko paskolų. Už skolintas lėšas lizingo bendrovė moka bankui palūkanas.

Segmentinė informacija

	2010-06-30	2009-12-31
Pagal klientų tipą:		
Juridiniai asmenys	63 264	71 125
Fiziniai asmenys	22 351	32 813
Grynosios investicijos prieš atidėjimus	<b>85 615</b>	<b>103 938</b>

	2010-06-30	2009-12-31
Nepradelstos ir nenuvertėjusios paskolos	38 826	56 508
Pradelstos, bet nenuvertėjusios paskolos	40 975	42 100
Nuvertėjusios paskolos	5 814	5 330
<b>Bendroji vertė:</b>	<b>85 615</b>	<b>103 938</b>
Specialieji atidėjimai	2 476	2 526
<b>Grynoji vertė</b>	<b>83 139</b>	<b>101 412</b>

	2010-06-30		
	Fiziniai asmenys	Juridiniai asmenys	Iš viso:
Pagal nuomojamo turto tipą:			
- transporto priemonės	1 422	9 839	11 261
- nekilnojamas turtas	493	21 138	21 631
- lėktuvai	-	10 009	10 009
- gamybos įrengimai	103	11 279	11 382
- kiti įrengimai	1 725	6 563	8 288
- kitas turtas	18 608	4 436	23 044
<b>Iš viso:</b>	<b>22 351</b>	<b>63 264</b>	<b>85 615</b>

**AB ŠIAULIŲ BANKO TARPINĖ FINANSINĖ ATSKAITOMYBĖ**

(jei nenurodyta kitaip, visos sumos yra pateiktos tūkstančiais litų)

	2009-12-31		
	Fiziniai asmenys	Juridiniai asmenys	Iš viso:
Pagal nuomojamo turto tipą:			
- transporto priemonės	1 634	12 581	14 215
- nekilnojamasis turtas	909	21 480	22 389
- lėktuvai	-	10 675	10 675
- gamybos įrengimai	123	13 255	13 378
- kiti įrengimai	2 492	7 751	10 243
- kitas turtas	27 655	5 383	33 038
<b>Iš viso:</b>	<b>32 813</b>	<b>71 125</b>	<b>103 938</b>

**6 PASTABA SKOLOS IR NUOSAVYBĖS VERTYBINIAI POPIERIAI**

Prekybiniai vertybiniai popieriai	2010-06-30		2009-12-31	
	Grupė	Bankas	Grupė	Bankas
<b>Skolos vertybiniai popieriai:</b>				
LR privačių įmonių obligacijos	3 090	-	2 973	-
LR Vyriausybės obligacijos	58 468	58 468	-	-
Užsienio šalių išdo obligacijos	7 068	7 068	-	-
Užsienio šalių bendrovių obligacijos	19 427	19 427	-	-
<b>Nuosavybės vertybiniai popieriai:</b>				
Listinguojami	-	-	-	-
Nelistinguojami	38	38	38	38
Investicinių fondų vienetai	86	86	83	83
<b>Iš viso:</b>	<b>88 177</b>	<b>85 087</b>	<b>3 094</b>	<b>121</b>

Bankas 2010-06-30	Iždo skolos vp	Įmonių skolos vp	Įmonių nuosavybės vp	Investicinių fondų vienetai
	nuo AA-iki AAA	7 068	6 897	-
Nuo A- iki A+	-	5 492	-	-
Nuo BBB- iki BBB+	58 468	6 240	-	-
nuo BB- iki BB+	-	798	-	-
Žemesnis už BB-	-	-	-	-
Be reitingo	-	-	38	86
<b>Iš viso:</b>	<b>65 536</b>	<b>19 427</b>	<b>38</b>	<b>86</b>

Bankas 2009-12-31	Iždo skolos vp	Įmonių skolos vp	Įmonių nuosavybės vp	Investicinių fondų vienetai
	nuo AA-iki AAA	-	-	-
Nuo A- iki A+	-	-	-	-
Nuo BBB- iki BBB+	-	-	-	-
nuo BB- iki BB+	-	-	-	-
Žemesnis už BB-	-	-	-	-
Be reitingo	-	-	38	83
<b>Iš viso:</b>	-	-	<b>38</b>	<b>83</b>

**AB ŠIAULIŲ BANKO TARPINĖ FINANSINĖ ATSKAITOMYBĖ**

(jei nenurodyta kitaip, visos sumos yra pateiktos tūkstančiais litų)

Grupė 2010-06-30	Įždo skolos	Įmonių	Įmonių	Investicinių
	vp	skolos vp	nuosavybės	fondų
nuo AA-iki AAA	7 068	6 897	-	-
Nuo A- iki A+	-	5 492	-	-
Nuo BBB- iki BBB+	58 468	6 240	-	-
nuo BB- iki BB+	-	798	-	-
Žemesnis už BB-	-	-	-	-
Be reitingo	-	3 090	38	86
<b>Iš viso:</b>	<b>65 536</b>	<b>22 517</b>	<b>38</b>	<b>86</b>

Grupė 2009-12-31	Įždo skolos	Įmonių	Įmonių	Investicinių
	vp	skolos vp	nuosavybės	fondų
nuo AA-iki AAA	-	-	-	-
Nuo A- iki A+	-	-	-	-
Nuo BBB- iki BBB+	-	-	-	-
nuo BB- iki BB+	-	-	-	-
Žemesnis už BB-	-	-	-	-
Be reitingo	-	2 973	38	83
<b>Iš viso:</b>	<b>-</b>	<b>2 973</b>	<b>38</b>	<b>83</b>

**Investiciniai vertybiniai popieriai:**
**Skirti parduoti vertybiniai popieriai**

	2010-06-30		2009-12-31	
	Grupė	Bankas	Grupė	Bankas
<b>Skolos vertybiniai popieriai:</b>				
LR privačių įmonių obligacijos	28 886	28 886	41 737	41 737
LR Vyriausybės obligacijos	36 389	36 389	29 545	29 545
Užsienio šalių įždo obligacijos	6 010	6 010	-	-
Užsienio šalių bendrovių obligacijos	3 623	3 623	-	-
<b>Nuosavybės vertybiniai popieriai:</b>				
Listinguojami	-	-	-	-
Nelistinguojami	27 505	1 352	14 668	515
Investicinių fondų vienetai	299	299	286	286
<b>Iš viso:</b>	<b>102 712</b>	<b>76 559</b>	<b>86 236</b>	<b>72 083</b>

**Laikomi iki išpirkimo vertybiniai popieriai**

	2010-06-30		2009-12-31	
	Grupė	Bankas	Grupė	Bankas
<b>Skolos vertybiniai popieriai:</b>				
LR privačių įmonių obligacijos	6 590	-	2 973	-
LR Vyriausybės obligacijos	165 232	165 232	114 842	114 842
Užsienio šalių įždo obligacijos	24 320	24 320	21 779	21 779
Užsienio šalių bendrovių obligacijos	4 990	4 990	6 447	6 447
<b>Iš viso:</b>	<b>201 132</b>	<b>194 542</b>	<b>146 041</b>	<b>143 068</b>



**AB ŠIAULIŲ BANKO TARPINĖ FINANSINĖ ATSKAITOMYBĖ**

(jei nenurodyta kitaip, visos sumos yra pateiktos tūkstančiais litų)

	<b>Įdo skolos vp</b>	<b>Savivaldybių skolos vp</b>	<b>Įmonių skolos vp</b>
<b>Bankas 2010-06-30</b>			
nuo AA-iki AAA	-	-	-
Nuo A- iki A+	10 427	-	-
Nuo BBB- iki BBB+	175 776	737	4 990
nuo BB- iki BB+	2 612	-	-
Žemesnis už BB- Be reitingo	-	-	-
<b>Iš viso:</b>	<b>188 815</b>	<b>737</b>	<b>4 990</b>

	<b>Įdo skolos vp</b>	<b>Savivaldybių skolos vp</b>	<b>Įmonių skolos vp</b>
<b>Bankas 2009-12-31</b>			
nuo AA-iki AAA	-	-	-
Nuo A- iki A+	10 653	-	-
Nuo BBB- iki BBB+	125 247	721	5 027
nuo BB- iki BB+	-	-	1 420
Žemesnis už BB- Be reitingo	-	-	-
<b>Iš viso:</b>	<b>135 900</b>	<b>721</b>	<b>6 447</b>

	<b>Įdo skolos vp</b>	<b>Savivaldybių skolos vp</b>	<b>Įmonių skolos vp</b>
<b>Grupė 2010-06-30</b>			
nuo AA-iki AAA	-	-	-
Nuo A- iki A+	10 427	-	-
Nuo BBB- iki BBB+	175 776	737	4 990
nuo BB- iki BB+	2 612	-	-
Žemesnis už BB- Be reitingo	-	-	6 590
<b>Iš viso:</b>	<b>188 815</b>	<b>737</b>	<b>11 580</b>

	<b>Įdo skolos vp</b>	<b>Savivaldybių skolos vp</b>	<b>Įmonių skolos vp</b>
<b>Grupė 2009-12-31</b>			
nuo AA-iki AAA	-	-	-
Nuo A- iki A+	10 653	-	-
Nuo BBB- iki BBB+	125 247	721	5 027
nuo BB- iki BB+	-	-	1 420
Žemesnis už BB- Be reitingo	-	-	2 973
<b>Iš viso:</b>	<b>135 900</b>	<b>721</b>	<b>9 420</b>

**Investicijos į dukterines įmones**

	<b>2010-06-30</b>		
	<b>Nuosavybės dalis %</b>	<b>Įsigijimo savikaina</b>	<b>Apskaitinė vertė</b>
UAB „ŠB lizingas“	100	5 000	2 000
UAB „ŠB investicijų valdymas“	100	4 040	3 113
UAB „ŠB turto fondas“	100	5 117	4 271
UAB „Minera“	100	5 505	5 505
UAB „ŠBTF“	100	2 000	2 000
<b>Iš viso:</b>		<b>21 662</b>	<b>16 889</b>

**AB ŠIAULIŲ BANKO TARPINĖ FINANSINĖ ATSKAITOMYBĖ**

(jei nenurodyta kitaip, visos sumos yra pateiktos tūkstančiais litų)

	<b>2009-12-31</b>		
	<b>Nuosavybės dalis %</b>	<b>Įsigijimo savikaina</b>	<b>Apskaitinė vertė</b>
UAB „ŠB lizingas”	100	5 000	2 000
UAB „ŠB investicijų valdymas”	100	4 040	3 113
UAB „ŠB turto fondas”	100	5 117	4 271
UAB „Minera“	-	-	-
UAB „ŠBTF”	-	-	-
<b>Iš viso:</b>		<b>14 157</b>	<b>9 384</b>

Per 2009 m. AB Šiaulių banko balanse ir pelno (nuostolio) ataskaitoje pripažintas vertės sumažėjimas 4 773 tūkst.Lt (iš jų UAB „Šiaulių banko lizingas“ padengtas veiklos nuostolis 3000 tūkst.Lt, vertės sumažėjimai UAB „Šiaulių banko turto fondas“ 846 tūkst.Lt, UAB „Šiaulių banko investicijų valdymas“ 927 tūkst.Lt ).

**7 PASTABA KITAS TURTAS**

	<b>2010-06-30</b>		<b>2009-12-31</b>	
	<b>Grupė</b>	<b>Bankas</b>	<b>Grupė</b>	<b>Bankas</b>
Pardavimui laikomas turtas	32 297	-	23 295	-
Gautinos sumos	29 632	1 054	26 775	1 215
Ateinančio laikotarpio sąnaudos	2 325	2 098	2 652	2 487
Išankstiniai apmokėjimai	3 335	261	3 579	412
Už skolas perimtas turtas	2 581	280	2 380	241
Kitas turtas	2 005	667	842	535
<b>Iš viso:</b>	<b>72 175</b>	<b>4 360</b>	<b>59 523</b>	<b>4 890</b>

**8 PASTABA ĮSISKOLINIMAI KITIEMS BANKAMS IR FINANSŲ INSTITUCIJOMS**

	<b>2010-06-30</b>		<b>2009-12-31</b>	
	<b>Grupė</b>	<b>Bankas</b>	<b>Grupė</b>	<b>Bankas</b>
Kitų bankų ir finansų institucijų korespondentinės sąskaitos ir indėliai:				
Korespondentinės sąskaitos ir indėliai iki pareikalavimo	6 098	6 103	6 145	6 187
Terminuotieji indėliai	59 009	59 009	23 232	23 233
<b>Iš viso indėlių:</b>	<b>65 107</b>	<b>65 112</b>	<b>29 377</b>	<b>29 420</b>
Gautos paskolos:				
Iš kitų bankų	91 984	91 984	107 447	98 447
Iš tarptautinių organizacijų	45 233	45 233	57 293	57 293
Iš finansų institucijų	54 506	54 506	52 155	52 155
<b>Iš viso gautų paskolų:</b>	<b>191 723</b>	<b>191 723</b>	<b>216 895</b>	<b>207 895</b>
<b>Iš viso:</b>	<b>256 830</b>	<b>256 835</b>	<b>246 272</b>	<b>237 315</b>

**AB ŠIAULIŲ BANKO TARPINĖ FINANSINĖ ATSKAITOMYBĖ**

(jei nenurodyta kitaip, visos sumos yra pateiktos tūkstančiais litų)

**9 PASTABA KLIENTAMS MOKĖTINOS SUMOS**

	2010-06-30		2009-12-31	
	Grupė	Bankas	Grupė	Bankas
<b>Indėliai iki pareikalavimo:</b>				
respublikinio valdymo institucijų	4 824	4 824	2 361	2 361
vietinio valdymo institucijų	71 348	71 348	26 920	26 920
valstybės ir savivaldybės įmonių	48 570	48 570	11 045	11 045
privatinių įmonių	120 455	120 663	96 898	96 914
ne pelno organizacijų	8 846	8 846	7 153	7 153
fizinių asmenų	119 703	119 703	97 428	97 428
dar nespirstos sumos klientams	10 691	10 691	5 829	5 829
<b>Iš viso indėlių iki pareikalavimo:</b>	<b>384 437</b>	<b>384 645</b>	<b>247 634</b>	<b>247 650</b>
<b>Terminuotieji indėliai:</b>				
respublikinio valdymo institucijų	13 314	13 314	4 733	4 733
vietinio valdymo institucijų	9 626	9 626	8 531	8 531
valstybės ir savivaldybės įmonių	104 515	104 515	145 644	145 644
privatinių įmonių	119 953	119 953	157 421	157 421
ne pelno organizacijų	7 388	7 388	7 286	7 286
fizinių asmenų	954 545	954 545	957 575	957 575
<b>Iš viso terminuotųjų indėlių:</b>	<b>1 209 341</b>	<b>1 209 341</b>	<b>1 281 190</b>	<b>1 281 190</b>
<b>Iš viso:</b>	<b>1 593 778</b>	<b>1 593 986</b>	<b>1 528 824</b>	<b>1 528 840</b>

**10 PASTABA SPECIALIEJI IR SKOLINIMOSI FONDAI**

	2010-06-30		2009-12-31	
	Grupė	Bankas	Grupė	Bankas
Specialieji fondai	6 159	6 159	4 612	4 612
Skolinimo fondai	23 575	23 575	26 680	26 680
<b>Iš viso:</b>	<b>29 734</b>	<b>29 734</b>	<b>31 292</b>	<b>31 292</b>

Specialiuosius fondus sudaro privalomųjų socialinio ir sveikatos draudimų fondų lėšos. Specialieji fondai turi būti gražinami juos padėjusioms institucijoms pastarųjų pirmu pareikalavimu. Skolinimo fondus sudaro paskolos iš bankų ir finansų institucijų specialios paskirties kreditų suteikimui

**11 PASTABA IŠLEISTIŠKOLOS VERTYBINIAI POPIERIAI**

	2010-06-30		2009-12-31	
	Grupė	Bankas	Grupė	Bankas
370 d. obligacijos eurais su 7,8 proc. palūkanų norma, kurių išpirkimo terminas baigiasi 2010-07-15	481	481	464	464
370 d. obligacijos eurais su 5,0 proc. palūkanų norma, kurių išpirkimo terminas baigiasi 2010-12-02	3 784	3 784	3 691	3 691
<b>Iš viso:</b>	<b>4 265</b>	<b>4 265</b>	<b>4 155</b>	<b>4 155</b>

## AB ŠIAULIŲ BANKO TARPINĖ FINANSINĖ ATSKAITOMYBĖ

(jei nenurodyta kitaip, visos sumos yra pateiktos tūkstančiais litų)

### 12 PASTABA KITI ĮSIPAREIGIJIMAI

	2010-06-30		2009-12-31	
	Grupė	Bankas	Grupė	Bankas
Sukauptos sąnaudos	3 510	2 996	3 305	2 903
Ateinančių laikotarpių pajamos	1 083	521	1 340	455
Gauti avansai iš turto pirkėjų	1 368	-	1 972	-
Sumos Lizingo tiekėjams	522	-	2 110	-
Mokėtini dividendai	69	69	69	69
Kiti įsipareigojimai	431	369	275	204
<b>Iš viso:</b>	<b>6 983</b>	<b>3 955</b>	<b>9 071</b>	<b>3 631</b>

### 13 PASTABA KAPITALAS

2010 m. birželio 30 d. Banko akcinį kapitalą sudarė 204 857 533 paprastosios vardinės akcijos, kurių kiekvienos nominali vertė yra 1 Litas. Per ataskaitinį laikotarpį įstatinis kapitalas buvo padidintas papildomais įnašais - 24,5 mln.Lt. Įstatai įregistruoti VĮ Registrų centre 2010-06-22.

Šiaulių banko šešiolika akcininkų – Europos rekonstrukcijos ir plėtros bankas, UAB prekybos namai „Aiva“, UAB „Mintaka“, Įmonių grupė „Alita“ AB, Algirdas Butkus, Gintaras Kateiva, Arvydas Salda, Kastytis Jonas Vyšniauskas, Sigitas Baguckas, Vigintas Butkus, Vytautas Junevičius, Justas Baguckas, Vita Adomaitytė, Jonas Bartkus, Daiva Kiburienė ir Donatas Savickas – sudaro grupę, turinčią Lietuvos banko leidimą įsigyti kvalifikuotąją banko įstatinio kapitalo ir balsavimo teisių dalį, siekiančią ir viršijančią 50 proc.. 2010 m. birželio 30 d. šiai grupei priklausė 48,36 proc. banko įstatinio kapitalo ir balsų.

2010 m. birželio 30 d. Bankas turėjo 3 499 akcininką (2009 metų pabaigoje – 3 525 akcininkus).

#### Akcijų priedai

Akcijų priedai yra lygūs Banko išleistų akcijų emisijos kainos ir nominalios vertės skirtumui. Akcijų priedai gali būti naudojami Banko įstatiniam kapitalui didinti.

#### Atsargos kapitalas

Banko atsargos kapitalas formuojamas iš Banko pelno, o jo paskirtis – garantuoti Banko finansinį stabilumą. Akcininkų sprendimu atsargos kapitalas gali būti naudojamas patirtiems nuostoliams dengti.

#### Įstatymų numatytas privalomas rezervas

Vadovaujantis LR bankų įstatymų, įnašai į įstatymų numatytą privalomąjį rezervą turi sudaryti ne mažiau kaip 1/20 paskirstytinojo pelno. Įstatymų numatytas privalomas rezervas gali būti panaudotas tik veiklos nuostoliams padengti, vadovaujantis neeilinio visuotinio akcininkų susirinkimo sprendimu.

#### Dividendai

2009 ir 2010 m. akcininkų susirinkimas nusprendė dividendų nemokėti.

#### Bendrasis rezervas galimiems aktyvų nuostoliams dengti

Sudaromas iš Banko pelno arba papildomų akcininkų įnašų. Paskirtis - dengti nuostolius, atsiradusius dėl riziko, susijusios su pagrindine banko veikla.

**AB ŠIAULIŲ BANKO TARPINĖ FINANSINĖ ATSKAITOMYBĖ**

(jei nenurodyta kitaip, visos sumos yra pateiktos tūkstančiais litų)

**Grynasis pelnas, tenkantis vienai akcijai**

Bazinis vienai akcijai tenkantis pelnas apskaičiuojamas dalijant grynąjį laikotarpio pelną iš išleistų paprastųjų akcijų svertinio vidurkio. Bankas ir Grupė neturi finansinių instrumentų, konvertuojamų į paprastas akcijas, todėl pelnas, tenkantis potencialioms konvertuojamoms akcijoms, yra toks pat kaip ir pelnas, tenkantis vienai akcijai.

<b>Bankas</b>	<b>2010-06-30</b>	<b>2009-06-30</b>
Grynasis pelnas (nuostolis)	(11 117)	(2 420)
Vidutinis svertinis išleistų akcijų skaičius (tūkst. vnt.)	181 440	180 358
<b>Pelnas (nuostolis), tenkantis vienai akcijai (Lt)</b>	<b>-0.06</b>	<b>-0.01</b>

<b>Grupė</b>	<b>2010-06-30</b>	<b>2009-06-30</b>
Grynasis pelnas (nuostolis)	(12 976)	(7 472)
Vidutinis svertinis išleistų akcijų skaičius (tūkst. vnt.)	181 440	180 358
<b>Pelnas (nuostolis), tenkantis vienai akcijai (Lt)</b>	<b>-0.07</b>	<b>-0.04</b>

**14 PASTABA GRYNOSIOS PALŪKANŲ PAJAMOS**

	<b>2010-06-30</b>		<b>2009-06-30</b>	
	<b>Grupė</b>	<b>Bankas</b>	<b>Grupė</b>	<b>Bankas</b>
Palūkanų pajamos:				
už paskolas kitiems bankams ir finansų institucijoms bei lėšas kredito įstaigose	482	3 663	1 361	6 757
už paskolas klientams	44 818	44 901	60 336	61 066
už skolos vertybinius popierius	7 891	7 511	4 158	3 896
už finansinę nuomą (lizingą)	4 685	-	7 142	-
<b>Iš viso palūkanų pajamų:</b>	<b>57 876</b>	<b>56 075</b>	<b>72 997</b>	<b>71 719</b>
Palūkanų sąnaudos:				
už įsipareigojimus kitiems bankams ir finansų institucijoms bei kitiems bankams mokėtinas sumas	(2 547)	(2 453)	(8 152)	(7 827)
už klientų indėlius ir kitas grąžintinas lėšas	(37 874)	(37 874)	(44 766)	(44 766)
už išleistus skolos vertybinius popierius	( 117)	( 117)	( 744)	( 744)
indėlių draudimo sąnaudos	(3 599)	(3 599)	(3 012)	(3 012)
<b>Iš viso palūkanų sąnaudų:</b>	<b>(44 137)</b>	<b>(44 043)</b>	<b>(56 674)</b>	<b>(56 349)</b>
<b>Grynosios palūkanų pajamos</b>	<b>13 739</b>	<b>12 032</b>	<b>16 323</b>	<b>15 370</b>

**AB ŠIAULIŲ BANKO TARPINĖ FINANSINĖ ATSKAITOMYBĖ**

(jei nenurodyta kitaip, visos sumos yra pateiktos tūkstančiais litų)

**15 PASTABA GRYNOSIOS PASLAUGŲ PAJAMOS**

	2010-06-30		2009-06-30	
	Grupė	Bankas	Grupė	Bankas
Paslaugų ir komisinių pajamos:				
už pinigų pervedimo operacijas	3 281	3 339	3 018	3 095
už mokėjimo kortelių paslaugas	758	760	1 028	1 028
už bazinės valiutos keitimą	647	648	988	988
už operacijas vertybiniais popieriais	59	59	53	53
kitos paslaugų ir komisinių pajamos	809	853	1 019	1 111
<b>Iš viso paslaugų ir komisinių pajamų:</b>	<b>5 554</b>	<b>5 659</b>	<b>6 106</b>	<b>6 275</b>
Paslaugų ir komisinių sąnaudos:				
už mokėjimo kortelių paslaugas	(1 440)	(1 442)	(1 585)	(1 585)
už pinigų pervedimo operacijas	( 532)	( 506)	( 532)	( 498)
už operacijas vertybiniais popieriais	( 32)	( 32)	( 28)	( 28)
už bazinės valiutos keitimą	-	( 1)	( 1)	( 1)
kitos paslaugų ir komisinių sąnaudos	( 14)	( 6)	( 14)	( 9)
<b>Iš viso paslaugų ir komisinių sąnaudų:</b>	<b>(2 018)</b>	<b>(1 987)</b>	<b>(2 160)</b>	<b>(2 121)</b>
<b>Grynosios paslaugų ir komisinių pajamos</b>	<b>3 536</b>	<b>3 672</b>	<b>3 946</b>	<b>4 154</b>

**16 PASTABA ADMINISTRACINĖS IR KITOS VEIKLOS SĄNAUDOS**

	2010-06-30		2009-06-30	
	Grupė	Bankas	Grupė	Bankas
Atlyginimų, socialinio draudimo ir kitos susijusios sąnaudos	(9 099)	(7 802)	(10 242)	(8 873)
Patalpų nuoma ir eksploatacija	(1 749)	(1 703)	(2 062)	(2 028)
Įstaigos įrangos priežiūros sąnaudos	( 476)	( 471)	( 465)	( 459)
Ilgalaikio materialiojo turto nusidėvėjimas	(2 079)	(1 546)	(2 115)	(1 710)
Nematerialiojo turto amortizacija	( 152)	( 149)	( 222)	( 218)
Transporto, pašto ir ryšių paslaugų sąnaudos	(1 031)	( 866)	(1 147)	( 962)
Nekilnojamojo turto ir kiti mokesčiai	( 415)	( 127)	( 150)	( 118)
Reklamos ir rinkodaros sąnaudos	( 183)	( 178)	( 266)	( 247)
Mokymo ir komandiruočių išlaidos	( 26)	( 22)	( 77)	( 57)
Parama	( 35)	( 32)	( 83)	( 78)
Išlaidos aptarnaujančioms organizacijoms	( 328)	( 324)	( 324)	( 319)
Kitos veiklos sąnaudos	(1 172)	( 905)	(1 753)	(1 260)
<b>Iš viso</b>	<b>(16 745)</b>	<b>(14 125)</b>	<b>(18 906)</b>	<b>(16 329)</b>

**17 PASTABA SANDORIAISU SUSIJUSIOMIS ŠALIMIS**

Banko susijusios šalys yra Banko Stebėtojų tarybos ir Valdybos nariai, akcininkai, veikiantys bendrai pagal Akcininkų sutartį, minėtų susijusių šalių artimi šeimos nariai, šių asmenų kontroliuojamos, bendrai kontroliuojamos įmonės, arba įmonės, kuriose šie susiję asmenys gali turėti reikšmingą įtaką, bei Banko dukterinės įmonės.

Vykdydamas įprastinę veiklą Bankas sudaro bankinius sandorius su pagrindiniais akcininkais, Tarybos ir Valdybos nariais, ir dukterinėmis įmonėmis.

## AB ŠIAULIŲ BANKO TARPINĖ FINANSINĖ ATSKAITOMYBĖ

(jei nenurodyta kitaip, visos sumos yra pateiktos tūkstančiais litų)

Per 2009, 2010 metus vykdant įprastinę veiklą buvo sudarytas tam tikras skaičius sandorių su susijusiomis šalimis. Šie sandoriai apima atsiskaitymus, paskolas, indėlius ir operacijas užsienio valiuta.

Banko susijusioms šalims, išskyrus dukterines įmones, išduotų paskolų ir iš jų priimtų indėlių likučiai metų pabaigoje pateikti žemiau:

	2010-06-30		2009-12-31	
	Indėlių likučiai	Paskolų likučiai	Indėlių likučiai	Paskolų likučiai
Tarybos, Valdybos nariai	1 010	6 542	589	5 987
Kitos susijusios šalys (išskyrus Banko dukterines įmones)	3 551	245 709	9 714	264 498
<b>Iš viso:</b>	<b>4 561</b>	<b>252 251</b>	<b>10 303</b>	<b>270 485</b>

### Sandoriai su ERPB:

Bankas yra gavęs iš ERPB paskolų, kurių paskolos bendroji vertė 2010 m. birželio 30 d. buvo lygi 36 600 tūkst. Lt (2009 12 31 m. – 57 293 tūkst. Lt). Su paskola susijusios palūkanos ir kitos sąnaudos 2010-06-30 sudarė 1 311 tūkst. Lt (2009-12-31 – 2 726 tūkst. Lt).

Žemiau pateikti sandorių su dukterinėmis įmonėmis likučiai:

	2010-06-30		2009-12-31	
	Indėlių likučiai	Paskolų likučiai	Indėlių likučiai	Paskolų likučiai
Ne finansinės institucijos	208	97 609	16	78 955
Finansinės institucijos	5	104 034	43	111 430
<b>Iš viso:</b>	<b>213</b>	<b>201 643</b>	<b>59</b>	<b>190 385</b>

Sandoriai su dukterinėmis įmonėmis:

Turtas	2010-06-30	2009-12-31
Paskolos	201 643	190 385
Kitas turtas	25	28

### Išpareigojimai ir akcininkų nuosavybė

Indėliai iki pareikalavimo	213	59
Banko investicija	16 889	9 384

Pajamos	2010-06-30	2009-06-30
Palūkanos	5 101	7 681
Komisinių pajamos	118	191
Pajamos iš prekybos užsienio valiuta	2	1
Dividendai	-	6 377
Kitos pajamos	76	114

Sąnaudos	2010-06-30	2009-06-30
Palūkanos	-	-
Komisinių sąnaudos	-	-
Veiklos sąnaudos	(7)	(14)

(jei nenurodyta kitaip, visos sumos yra pateiktos tūkstančiais litų)

## **18 PASTABA KAPITALO VALDYMAS**

Grupės kapitalas apskaičiuojamas ir paskirstomas rizikoms, vadovaujantis Lietuvos banko valdybos patvirtintomis Kapitalo pakankamumo skaičiavimo bendrosiomis nuostatomis. Grupės kapitalo valdymo tikslai:

- 1) laikytis Lietuvos banko nustatytų kapitalo pakankamumo reikalavimų bei pagrindinio akcininko nustatytų aukštesnių, siektinų kapitalo pakankamumo reikalavimų;
- 2) užtikrinti Banko ir Grupės veiklos tęstinumą, grąžą akcininkams bei naudą kitoms suinteresuotoms šalims;
- 3) skatinti Grupės verslo vystymą tvirtos kapitalo bazės pagalba.

Kapitalo pakankamumas ir pagal Lietuvos banko reikalavimus apskaičiuoto kapitalo panaudojimas yra stebimas kasdien, kiekvieną ketvirtį priežiūros institucijai teikiama informacija apie kapitalo pakankamumą, vadovaujantis Lietuvos banko reikalavimais.

Lietuvos Bankas yra nustatęs šiuos minimalius reikalavimus kapitalui:

- 1) minimalus turimas kapitalas turi būti ne mažesnis kaip 5 mln. eurų;
- 2) minimalus kapitalo pakankamumo (mokumo) rodiklis, apskaičiuotas kaip kapitalo ir kapitalo, reikalingo kredito rizikai, prekybos knygoje įvardijamai rizikai ir operacinei rizikai padengti, poreikių sumos santykis padaugintas iš 0,08, turi būti ne mažesnis kaip 8 proc.

Papildomas kapitalo poreikis kredito, rinkos ir likvidumo rizikai nustatomas periodiškai, naudojant testavimą nepalankiausiomis sąlygomis ir vidinį kapitalo pakankamumo įvertinimą.

Grupės kapitalas skirstomas į 2 lygius:

- 1) 1 lygio kapitalą sudaro įregistruotas akcinis kapitalas, kapitalo rezervas (emisinis skirtumas), atsargos kapitalas, praėjusių finansinių metų nepaskirstytas pelnas, privalomasis rezervas sumažintas nematerialiojo turto suma ir neigiamu finansinio turto perkainojimo rezervu.
- 2) 2 lygio kapitalą sudaro 85 proc. finansinio turto perkainojimo rezervų, jeigu jie yra teigiami.

Kapitalas apskaičiuojamas kaip 1-ojo ir 2-ojo lygių kapitalo suma, atėmus investicijas į kitas kredito ar finansines institucijas.

Pagal riziką įvertintas turtas apskaičiuojamas pagal Standartizuotą metodą naudojant devynis rizikos svorius, kurie priskiriami skirtingoms grupėms pagal turto pobūdį ir sandorio šalies tipą, atsižvelgiant taip pat į užtikrinimo priemones ir garantijas, kurios pripažintos tinkamomis rizikos mažinimui. Panašiai, su tam tikrais patikslinimais, pagal riziką vertinamos nebalansinės pozicijos. Operacinės rizikos kapitalo poreikis apskaičiuojamas naudojant Bazinio indikatorius metodą.

Lentelėje pateikiama kapitalo sudėtis, Banko ir Grupės rodikliai už 2010 m. birželio 30 d. ir 2009 m. gruodžio 31 d. Šiuo laikotarpiu Grupė laikėsi jai keliamų kapitalo reikalavimų.



**AB ŠIAULIŲ BANKO TARPINĖ FINANSINĖ ATSKAITOMYBĖ**

(jei nenurodyta kitaip, visos sumos yra pateiktos tūkstančiais litų)

	2010-06-30		2009-12-31	
	Grupė	Bankas	Grupė	Bankas
<b>I lygio kapitalas</b>				
Akcinis kapitalas	204 858	204 858	180 358	180 358
Akcijų priedai	46 661	46 661	45 681	45 681
Atsargos kapitalas	2 611	2 611	2 611	2 611
Praėjusių metų nepaskirstytas pelnas	9 192	8 375	45 490	38 930
Einamųjų metų nuostolis	(12 976)	(11 117)	(35 551)	(30 114)
Kiti bendrieji rezervai	16 667	16 422	16 376	15 981
Neigiamas finansinio turto perkainojimo rezervas	-	-	( 781)	-
Nematerialusis turtas	( 481)	( 478)	( 605)	( 600)
<b>Iš viso I lygio kapitalo</b>	<b>266 532</b>	<b>267 332</b>	<b>253 579</b>	<b>252 847</b>
<b>II lygio kapitalas</b>				
85% finansinio turto perkainojimo rezervas	1 346	2 512	-	502
<b>Iš viso II lygio kapitalo</b>	<b>1346</b>	<b>2512</b>	<b>-</b>	<b>502</b>
Investicijos į kitas kredito ir finansines institucijas	-	(1 777)	-	(1 782)
<b>Iš viso kapitalo</b>	<b>267 878</b>	<b>268 067</b>	<b>253 579</b>	<b>251 567</b>
<b>Kapitalo poreikis:</b>				
Standartizuoto metodo pozicijų grupių (kredito rizika)	127 126	128 118	122 038	123 501
Skolos finansinių priemonių	2 537	2 290	1 034	775
Nuosavybės vertybinių popierių	15	15	1 809	111
Užsienio valiutos kurso pozicijų	13 229	14 334	12 145	12 005
Operacinės rizikos, taikant Bazinio indikatorius metodą	8 930	8 354	8 930	8 354
<b>Iš viso kapitalo poreikio</b>	<b>151 837</b>	<b>153 111</b>	<b>145 956</b>	<b>144 746</b>
<b>Kapitalo pakankamumo (mokumo) rodiklis, %</b>	<b>14,11</b>	<b>14,01</b>	<b>13,90</b>	<b>13,90</b>

(jei nenurodyta kitaip, visos sumos yra pateiktos tūkstančiais litų)

**19 PASTABA LIKVIDUMAS**

Likvidumo rizika - tai rizika, kad Bankas nesugebės laiku įvykdyti finansinių įsipareigojimų arba nesugebės gauti finansinių išteklių per trumpą laikotarpį, paimant paskolą ar parduodant turtą.

**Likvidumo rizikos valdymo procesas**

Likvidumo rizikos valdymas priklauso nuo Banko sugebėjimo padengti finansinių išteklių trūkumą skolinantis iš rinkos bei nuo pačios rinkos likvidumo. Valdant likvidumo riziką, santykinai nedidelis Banko dydis turi ir teigiamų, ir neigiamų savybių. Iš vienos pusės, iškilus likvidumo problemoms, poreikis finansiniams ištekliams yra gana mažas bankinės sistemos atžvilgiu ir dėl to šias problemas lengva išspręsti. Iš kitos pusės, iškilus likvidumo problemoms, Banko sugebėjimas skolintis iš rinkos gali žymiai sumažėti. Dėl šios priežasties Bankas turi reikšmingą skolos vertybinių popierių portfelį, kurio likvidumas yra aukštas.

Likvidumo rizikos valdymą reglamentuoja Likvidumo rizikos valdymo tvarka, kurią patvirtino Banko valdyba. Šioje tvarkoje aprašytos strateginės ir trumpalaikės likvidumo rizikos valdymo priemonės. Strateginė (iki 3 mėnesių) likvidumo rizika įvertinama analizuojant įvairių likvidumo rodiklių dinamiką. Šių rodiklių sąrašas kartu su rekomenduojamais jų pokyčio limitais pateikti aukščiau minėtoje tvarkoje. Sprendimus, susijusius su likvidumo valdymu, priima Banko Rizikos valdymo komitetas, remdamasis Banko Planavimo ir finansinių rizikų departamento pateikta informacija, arba Banko Valdyba, remdamasi Rizikos valdymo komiteto pateikta informacija. Trumpalaikio likvidumo (iki 10 dienų) rizikos valdymas pagrįstas einamųjų pinigų srautų analize ir prognozėmis. Už tai atsakingas Išdo departamentas.

Likvidumo rodiklis Grupėje 2010 m. birželio 30 d. buvo lygus 38,92 (2009-12-31: 34,61), Banke 39,62 (2009-12-31: 38,23).

Žemiau pateikiamose lentelėse pateiktas 2010 m. birželio 30 d. turtas ir įsipareigojimai pagal jų likusius sutartyse numatytus terminus. Tačiau kai kurių turto ir įsipareigojimų rūšių tikrieji terminai gali būti ilgesni, nes, pavyzdžiui, dalis paskolų ir indėlių pratęsimi ir dėl šios priežasties nutolsta trumpalaikių paskolų bei indėlių iki pareikalavimo realieji sugražinimo terminai.

Grupės turto ir nuosavybės struktūra pagal terminus 2010 m. birželio 30 d.:

	Kiekvienu pareikalavimu	Iki 1 mėn.	1-3 mėn.	3-6 mėn.	6-12 mėn.	1-3 m.	Virš 3 m.	Nenustatyti terminai	Iš viso:
<b>Iš viso turto</b>	122 688	98 065	122 317	152 355	441 738	595 685	513 349	114 029	2 160 226
<b>Iš viso įsipareigojimų ir akcininkų nuosavybės</b>	392 674	239 858	326 468	357 046	331 476	118 532	124 152	270 020	2 160 226
<b>Grynoji likvidumo spraga</b>	(269 986)	(141 793)	(204 151)	(204 691)	110 262	477 153	389 197	(155 991)	-

## AB ŠIAULIŲ BANKO TARPINĖ FINANSINĖ ATSKAITOMYBĖ

(jei nenurodyta kitaip, visos sumos yra pateiktos tūkstančiais litų)

Grupės turto ir nuosavybės struktūra pagal terminus 2009 m. gruodžio 31 d.:

	Kiekvienu pareikalavimu	Iki 1 mėn.	1-3 mėn.	3-6 mėn.	6-12 mėn.	1-3 m.	Virš 3 m.	Nenustatyti terminai	Iš viso:
<b>Iš viso turto</b>	149 492	103 781	152 073	146 707	354 262	581 397	482 562	103 524	2 073 798
<b>Iš viso įsipareigojimų ir akcininkų nuosavybės</b>	257 980	304 051	411 823	332 871	302 329	92 608	116 834	255 302	2 073 798
<b>Grynoji likvidumo spraga</b>	(108 488)	(200 270)	(259 750)	(186 164)	51 933	488 789	365 728	(151 778)	-

Banko turto ir nuosavybės struktūra pagal terminus 2010 m. birželio 30 d.:

	Kiekvienu pareikalavimu	Iki 1 mėn.	1-3 mėn.	3-6 mėn.	6-12 mėn.	1-3 m.	Virš 3 m.	Nenustatyti terminai	Iš viso:
<b>Iš viso turto</b>	122 427	109 884	170 296	186 062	470 868	547 732	479 778	72 493	2 159 540
<b>Iš viso įsipareigojimų ir akcininkų nuosavybės</b>	391 530	238 833	326 311	356 882	331 232	118 454	124 113	272 185	2 159 540
<b>Grynoji likvidumo spraga</b>	(269 103)	(128 949)	(156 015)	(170 820)	139 636	429 278	355 665	(199 692)	-

Banko turto ir nuosavybės struktūra pagal terminus 2009 m. gruodžio 31 d.:

	Kiekvienu pareikalavimu	Iki 1 mėn.	1-3 mėn.	3-6 mėn.	6-12 mėn.	1-3 m.	Virš 3 m.	Nenustatyti terminai	Iš viso:
<b>Iš viso turto</b>	149 272	177 835	156 166	157 969	371 548	536 322	447 182	62 976	2 059 270
<b>Iš viso įsipareigojimų ir akcininkų nuosavybės</b>	256 000	301 606	402 555	332 646	301 990	92 486	116 795	255 192	2 059 270
<b>Grynoji likvidumo spraga</b>	(106 728)	(123 771)	(246 389)	(174 677)	69 558	443 836	330 387	(192 216)	-

**AB ŠIAULIŲ BANKO TARPINĖ FINANSINĖ ATSKAITOMYBĖ**

(jei nenurodyta kitaip, visos sumos yra pateiktos tūkstančiais litų)

**Neišvestinio finansinio turto pinigų srautai**

Lentelėje pateikti nediskontuoti pinigų srautai atspindi su įsipareigojimais susijusias tikėtinas išmokas, parodytas sutartyje numatytais nominaliomis vertėmis kartu su iki sutarties termino pabaigos sukauptomis palūkanomis.

<b>Grupė 2010-06-30</b>	Neapibrėžti				Daugiau nei		Iš viso:
	terminai	Iki 1 mėn.	1-3 mėn.	3-12 mėn.	1-5 m.	5m.	
<b>Įsipareigojimai</b>							
Įsipareigojimai bankams	-	12 530	24 424	58 752	136 108	39 949	271 763
Įsipareigojimai klientams	-	608 634	304 311	630 054	58 550	811	1 602 360
Išleisti skolos vertybiniai popieriai	-	482	-	3 911	-	-	4 393
Specialieji ir skolinimo fondai	-	7 105	128	1 786	20 223	1 280	30 522
<b>Įsipareigojimų iš viso (sutarties galiojimo pabaigos datai)</b>	-	<b>628 751</b>	<b>328 863</b>	<b>694 503</b>	<b>214 881</b>	<b>42 040</b>	<b>1 909 038</b>
<b>Grupė 2009-12-31</b>							
<b>Įsipareigojimai</b>							
Įsipareigojimai bankams	-	39 352	23 105	38 071	123 894	42 786	267 208
Įsipareigojimai klientams	-	514 321	394 228	601 480	37 852	698	1548 579
Išleisti skolos vertybiniai popieriai	-	-	-	4 437	-	-	4 437
Specialieji ir skolinimo fondai	-	5 599	155	3 155	21 561	1 935	32 405
<b>Įsipareigojimų iš viso (sutarties galiojimo pabaigos datai)</b>	-	<b>559 272</b>	<b>417 488</b>	<b>647 143</b>	<b>183 307</b>	<b>45 419</b>	<b>1852 629</b>

**AB ŠIAULIŲ BANKO TARPINĖ FINANSINĖ ATSKAITOMYBĖ**

(jei nenurodyta kitaip, visos sumos yra pateiktos tūkstančiais litų)

<b>Bankas 2010-06-30</b>	Neapibrėžti terminai	Iki 1 mėn.	1-3 mėn.	3-12 mėn.	1-5 m.	Daugiau nei 5m.	Iš viso:
<b>Įsipareigojimai</b>							
Įsipareigojimai bankams	-	12 535	24 424	58 752	136 108	39 949	271 768
Įsipareigojimai klientams	-	608 842	304 311	630 054	58 550	811	1602 568
Išleisti skolos vertybiniai popieriai	-	482	-	3 911	-	-	4 393
Specialieji ir skolinimo fondai	-	7 105	128	1 786	20 223	1 280	30 522
<b>Įsipareigojimų iš viso (sutarties galiojimo pabaigos datai)</b>	-	<b>628 964</b>	<b>328 863</b>	<b>694 503</b>	<b>214 881</b>	<b>42 040</b>	<b>1 909 251</b>

<b>Bankas 2009-12-31</b>	Neapibrėžti terminai	Iki 1 mėn.	1-3 mėn.	3-12 mėn.	1-5 m.	Daugiau nei 5m.	Iš viso:
<b>Įsipareigojimai</b>							
Įsipareigojimai bankams	-	39 411	14 008	38 071	123 894	42 786	258 170
Įsipareigojimai klientams	-	514 258	394 228	601 480	37 852	698	1 548 516
Išleisti skolos vertybiniai popieriai	-	-	-	4 437	-	-	4 437
Specialieji ir skolinimo fondai	-	5 599	155	3 155	21 561	1 935	32 405
<b>Įsipareigojimų iš viso (sutarties galiojimo pabaigos datai)</b>	-	<b>559 268</b>	<b>408 391</b>	<b>647 143</b>	<b>183 307</b>	<b>45 419</b>	<b>1 843 528</b>

(jei nenurodyta kitaip, visos sumos yra pateiktos tūkstančiais litų)

**20 PASTABA RINKOS RIZIKA**

Grupė prisiima rinkos riziką, kuri apibrėžiama kaip Banko rizika patirti nuostolių dėl rinkos parametrų, tokių kaip užsienio valiutos kurso (valiutos kurso rizika), palūkanų normos (palūkanų normos rizika) ar akcijų (akcijų kainos rizika), nepalankių svyravimų. Grupei reikšmingiausia iš visų rinkos rizikos rūšių yra palūkanų normos rizika, tuo tarpu kitos rinkos rizikos rūšys – mažiau reikšmingos.

**Valiutos kursų svyravimo rizika**

Valiutų kursų svyravimo rizikos valdymą reglamentuoja Valiutos kursų svyravimo rizikos valdymo tvarka, kurioje pateiktas Grupės vykdomų pardavimo ir pirkimo sandorių sąrašas. Be to, ši tvarka nustato principus, kurie padeda Grupei sumažinti iki minimumo jos patiriamą valiutos kursų svyravimo riziką. Grupė nevykdo jokių operacijų, dėl kurių iš atvirų valiutų pozicijų galima būtų tikėtis gauti pelno pasikeitus valiutos kursui. Banko valdyba tvirtina ir reguliariai peržiūri atviroms valiutų pozicijoms nustatomus maksimalius limitus Banko filialų, dukterinių įmonių ir paties Banko lygyje. Nustatyti limitai yra mažesni negu Lietuvos banko leidžiami limitai. Banko išdo departamentas atsakingas už tai, kaip Grupė laikosi Valiutos kursų svyravimo rizikos valdymo tvarkos.

Grupė ir Bankas valdo valiutų kursų svyravimo riziką skaičiuojant atvirą valiutų poziciją. Atvira valiutos pozicija (AVP) lygi iš balansinių ir nebalansinių aktyvų atėmus balansinius ir nebalansinius išsipareigojimus atskira valiuta. Skaičiuojamos dvi valiutų pozicijos, t.y. trumpa ir ilga. Bankas taip pat skaičiuoja Bendrą atvirą poziciją (BAP), kuri lygi didesnei iš atvirų atskirai sudėtų trumpųjų ir ilgųjų pozicijų sumų. 2010 m. birželio 30 d. Grupė BAP rodiklis buvo 0,68 % (2009-12-31 : 0,31 %) kapitalo, Banko – 0,68 % (2009-12-31 : 0,31 %).

**Jautrumas valiutos kursų svyravimo rizikai**

Valiutos kursų svyravimo rizika ribojama atvirų užsienio valiutos pozicijų sumomis. Jautrumas valiutos kursų svyravimo rizikai apskaičiuojamas įvertinant galimus nuostolius iš atvirų pozicijų, t. y. atvira užsienio valiutos pozicija yra padauginama iš tikėtino užsienio valiutos kurso pokyčio. Grupės (Banko) valiutos kursų svyravimo rizikos parametrai nustatyti įvertinus maksimalius valiutos kursų svyravimus per 2009 metus, bei prognozes, kad stabilizuojantis pasaulinei ekonomikai 2010 metais valiutų svyravimai mažės. Grupė nevertina valiutos kurso rizikos susijusios su EUR atvira pozicija, kadangi LTL yra susietas su EUR fiksuotu kursu.

Valiuta	Tikėtinas metinis pokytis	Tikėtinas metinis pokytis
	2011 m.	2010 m.
USD	8%	8%
GBP	6%	6%
DKK	1%	1%
SEK	5%	5%
LVL	1%	1%
Kitos valiutos	6%	6%

Žemiau pateiktoje lentelėje pavaizduotas Grupės (Banko) veiklos rezultato (pelno ar nuostolio) ir akcininkų nuosavybės jautrumas pagrįstai tikėtiniems valiutos kursų, taikomų balanso parengimo dieną, pokyčiams, kuomet visi kiti kintamieji išlieka pastovūs:

Grupė/Bankas	2010-06-30	2009-12-31
	Poveikis pelno/nuostoliui bei nuosavybei	Poveikis pelno/nuostoliui bei nuosavybei
USD	8	57
GBP	40	16
DKK	2	1
SEK	10	5
LVL	2	1
Kitos valiutos	36	11
<b>Iš viso:</b>	<b>98</b>	<b>91</b>

Tikėtino užsienio valiutos kurso pokyčio poveikis Banko ir Grupės metų pelnui yra priimtino lygio ir 2010 m. Banko/Grupės pelnas dėl šios įtakos padidėtų/sumažėtų 98 tūkst. Lt (2009 m. – 91 tūkst. Lt).

**AB ŠIAULIŲ BANKO TARPINĖ FINANSINĖ ATSKAITOMYBĖ**

(jei nenurodyta kitaip, visos sumos yra pateiktos tūkstančiais litų)

Žemiau pateiktos Grupės atviros pagrindinių valiutų pozicijos 2010 m. birželio 30 d.:

	USD	Kitos valiutos	Iš viso valiutomis:	EUR	LTL	Iš viso:
Turtas	59 269	2 440	61 709	798 391	1 300 126	2 160 226
Įsipareigojimai ir akcininkų nuosavybė	50 913	620	51 533	617 590	1 491 103	2 160 226
Grynoji balansinė vertė	8 356	1 820	10 176	180 801	- 190 977	-
Valiutos apsisikeitimo sandoriai	(8 462)	-	(8 462)	(17 264)	25 740	14
<b>Grynoji atviroji pozicija</b>	<b>(106)</b>	<b>1 820</b>	<b>1 714</b>	<b>163 537</b>	<b>(165 237)</b>	<b>14</b>

Žemiau pateiktos Grupės atviros pagrindinių valiutų pozicijos 2009 m. gruodžio 31 d.:

	USD	Kitos valiutos	Iš viso valiutomis:	EUR	LTL	Iš viso:
Turtas	42 430	1 087	43 517	808 083	1 222 198	2 073 798
Įsipareigojimai ir akcininkų nuosavybė	43 382	409	43 791	667 087	1 362 920	2 073 798
Grynoji balansinė vertė	(952)	678	(274)	140 996	(140 722)	-
Valiutos apsisikeitimo sandoriai	240	84	324	10 034	(10 358)	-
<b>Grynoji atviroji pozicija</b>	<b>(712)</b>	<b>762</b>	<b>50</b>	<b>151 030</b>	<b>(151 080)</b>	<b>-</b>

Žemiau pateiktos Banko atviros pagrindinių valiutų pozicijos 2010 m. birželio 30 d.:

	USD	Kitos valiutos	Iš viso valiutomis:	EUR	LTL	Iš viso:
Turtas	59 269	2 440	61 709	812 179	1 285 652	2 159 540
Įsipareigojimai ir akcininkų nuosavybė	50 913	620	51 533	617 575	1 490 432	2 159 540
Grynoji balansinė vertė	8 356	1 820	10 176	194 604	(204 780)	-
Valiutos apsisikeitimo sandoriai	(8 462)	-	(8 462)	(17 264)	25 740	14
<b>Grynoji atviroji pozicija</b>	<b>(106)</b>	<b>1 820</b>	<b>1 714</b>	<b>177 340</b>	<b>(179 040)</b>	<b>14</b>

## AB ŠIAULIŲ BANKO TARPINĖ FINANSINĖ ATSKAITOMYBĖ

(jei nenurodyta kitaip, visos sumos yra pateiktos tūkstančiais litų)

Žemiau pateiktos Banko atviros pagrindinių valiutų pozicijos 2009 m. gruodžio 31 d.:

	USD	Kitos valiutos	Iš viso valiutomis:	EUR	LTL	Iš viso:
Turtas	42 430	1 087	43 517	806 334	1 209 419	2 059 270
Įsipareigojimai ir akcininkų nuosavybė	43 382	409	43 791	667 087	1 348 392	2 059 270
Grynoji balansinė vertė	( 952)	678	( 274)	139 247	(138 973)	-
Valiutos apskaitimo sandoriai	240	84	324	10 034	(10 358)	-
<b>Grynoji atviroji pozicija</b>	<b>( 712)</b>	<b>762</b>	<b>50</b>	<b>149 281</b>	<b>(149 331)</b>	<b>-</b>

### Palūkanų normos rizika

Palūkanų normos rizika – tai rizika patirti nuostolių dėl galimo nesuderinto Banko turto ir įsipareigojimų perkainojimo. Rizikos valdymą reglamentuoja Palūkanų normos rizikos valdymo tvarka, kurioje nustatyti rizikos įvertinimo metodai bei rizikos valdymo priemonės. Šioje tvarkoje numatyta, kad:

- Bankas vadovaujasi principu, kuriuo remiantis jis vengia spėliojimų, kokios bus palūkanų normos ateityje;
- Rizikos dydis įvertinamas remiantis palūkanų normos spragos modeliu;
- Planavimo ir finansinės rizikos departamentas reguliariai teikia informaciją Rizikos valdymo komitetui apie atitinkamų spragos limitų laikymąsi bei teikia pasiūlymus Banko valdybai dėl palūkanų normų nustatymo kreditams ir indėliams.

### Jautrumas palūkanų normos rizikai

Vertinant Grupės bei Banko pelno jautrumą palūkanų normų pokyčiams, daroma prielaida, kad palūkanų norma pasikeičia 1 procentiniu punktu.



**AB ŠIAULIŲ BANKO TARPINĖ FINANSINĖ ATSKAITOMYBĖ**

(jei nenurodyta kitaip, visos sumos yra pateiktos tūkstančiais litų)

Duomenys apie Grupės palūkanų normos riziką 2010 m. birželio 30 d. pateikti žemiau:

	Pagal					Palūkanos neskaičiuojam os	Iš viso:
	pareikalavi mą ir iki 1 mėn.	1-3 mėn.	3-6 mėn.	6-12 mėn.	Virš 1 metų		
Turtas	260 407	418 209	610 476	207 971	331 192	331 971	2 160 226
Įsipareigojimai ir akcininkų nuosavybė	318 262	419 012	366 465	312 117	60 207	684 163	2 160 226
Balansinis skirtumas dėl jautrumo plaūkanoms	(57 855)	( 803)	244 011	(104 146)	270 985	(352 192)	-
Pelno padidėjimas/sumažėjimas dėl balansinių aktyvų/pasyvų	( 554)	( 7)	1 525	( 260)			704

Duomenys apie Grupės palūkanų normos riziką 2009 m. gruodžio 31 d.:

	Pagal					Palūkanos neskaičiuojam os	Iš viso:
	pareikalavi mą ir iki 1 mėn.	1-3 mėn.	3-6 mėn.	6-12 mėn.	Virš 1 metų		
Turtas	286 605	472 954	614 231	132 420	228 567	339 021	2 073 798
Įsipareigojimai ir akcininkų nuosavybė	384 640	504 619	329 762	283 954	37 543	533 280	2 073 798
Balansinis skirtumas dėl jautrumo plaūkanoms	(98 035)	(31 665)	284 469	(151 534)	191 024	(194 259)	-
Pelno padidėjimas/sumažėjimas dėl balansinių aktyvų/pasyvų	( 940)	( 264)	1 778	( 379)			195

**AB ŠIAULIŲ BANKO TARPINĖ FINANSINĖ ATSKAITOMYBĖ**

(jei nenurodyta kitaip, visos sumos yra pateiktos tūkstančiais litų)

Duomenys apie Banko palūkanų normos riziką 2010 m. birželio 30 d.:

	Pagal					Palūkanos	Iš viso:
	pareikalavi mą ir iki 1 mėn.	1-3 mėn.	3-6 mėn.	6-12 mėn.	Virš 1 metų	neskaičiuoja mos	
Turtas	269 260	444 201	634 352	258 850	316 549	236 328	2 159 540
Išipareigojimai ir akcininkų nuosavybė	318 262	419 012	366 465	312 117	60 207	683 477	2 159 540
Balansinis skirtumas dėl jautrumo plūkanoms	(49 002)	25 189	267 887	(53 267)	256 342	(447 149)	-
Pelno padidėjimas/sumažėjimas dėl balansinių aktyvų/pasyvų	( 470)	210	1 674	( 133)			1 281

Duomenys apie Grupės palūkanų normos riziką 2009 m. gruodžio 31 d.:

	Pagal					Palūkanos	Iš viso:
	pareikalavi mą ir iki 1 mėn.	1-3 mėn.	3-6 mėn.	6-12 mėn.	Virš 1 metų	neskaičiuoja mos	
Turtas	354 972	450 390	607 277	176 854	215 928	253 849	2 059 270
Išipareigojimai ir akcininkų nuosavybė	384 640	495 619	329 762	283 954	37 543	527 752	2 059 270
Balansinis skirtumas dėl jautrumo plūkanoms	(29 668)	(45 229)	277 515	(107 100)	178 385	(273 903)	-
Pelno padidėjimas/sumažėjimas dėl balansinių aktyvų/pasyvų	( 284)	( 377)	1 734	( 268)			805

(jei nenurodyta kitaip, visos sumos yra pateiktos tūkstančiais litų)

### **Operacinė rizika**

Banko operacinės rizikos valdymo tikslas – aiškiai apibrėžti operacinę riziką, sumažinti operacinę riziką Banke iki priimtino lygio ir panaudoti operacinės rizikos analizės rezultatus rizikos sumažinimo proceso įgyvendinimui bei šios rizikos įvertinimui, t. y. atsisakyti neveiksmingų priemonių, įdiegti naujas priemones ir palaikyti esamas operacinės rizikos valdymo priemones.

Operacinės rizikos valdymo sistema Banke apima visas svarbias banko veiklos sritis: darbą su grynaisiais pinigais (kasos vertybes), investicines paslaugas (indėlius, investicinius ir pensijų fondus), sąskaitų mokėjimus (banko sąskaitas, tiesioginį debetą, įmokų surinkimą), elektroninę bankininkystę (SB Liniją, SMS banką, mokėjimo korteles), kreditus (kreditus, faktoringą, garantijas ir dokumentinius atsiskaitymus), lizingą, prekybą valiuta ir kt.

Bankas kaip operacinės rizikos pogrupį išskiria reputacijos riziką.

Reputacijos rizika – tai esama arba numatoma rizika, galinti neigiamai paveikti Banko pajamas ir (ar) kapitalą dėl nepalankios nuomonės apie Banko reputaciją, kurią formuoja klientai, sandorio šalys, akcininkai, investuotojai. Ši rizika Banke yra valdoma vadovaujantis atsargumo, konservatyvumo bei apdairumo principais.

Atsižvelgiant į banko vykdomos veiklos pobūdį ir apimtį, išskiriami šie operacinės rizikos šaltiniai banke: informacinės sistemos (techninės ir programinės įrangos, telekomunikacinių sistemų sutrikimai ir kt.); žmogaus įtaka (banko darbuotojų neteisėti veiksmai, ne banko darbuotojų neteisėti veiksmai, darbo sąlygos, klaidos); materialiojo turto netekimas (stichinės nelaimės, gaisras, terorizmas ir kt.).

Operacinės rizikos valdymo ir kontrolės sistema banke remiasi tuo, kad siekiama identifikuoti problematiškiausias operacinės rizikos prasme vietas banke. Geras banko vidaus kontrolės sistemos funkcionavimas – pagrindinis veiksnys mažinant operacinę riziką banke. Vidaus kontrolė banke, tai nenutrūkstama banko kasdieninės veiklos dalis, kurios metu ir kuriai darydami įtaką banko darbuotojai siekia, kad banko veikla būtų efektyvi; bankas būtų apsaugotas nuo galimų operacinės rizikos nuostolių; finansinė ir kita informacija, naudojama tiek banko viduje, tiek priežiūros tikslais ar kitų trečiųjų asmenų, būtų patikima, tinkama ir pateikiama laiku; banko veikla atitiktų įstatymus, Lietuvos banko ir kitus teisės aktus, banko strategiją bei vidaus politiką.

Nuo 2005 metų banke yra sukurta operacinės rizikos įvykių registravimo sistema viso Banko mastu, kurioje registruojami visi operacinės rizikos įvykiai. Operacinės rizikos įvykių registras yra naudojamas kaip pagrindas atskleidžiant pagrindinius operacinės rizikos šaltinius banke, padedant nustatyti operacinės rizikos mažinimo (prevencines) priemones.

Bankas veiklos tęstinumui užtikrinti turi pasitvirtinęs Veiklos tęstinumo planą bei Bankinių produktų teikimo tvarką, įvykus Banko informacinių sistemų incidentui, pagal kurias yra numatytos procedūros bei veiksmai nenumatytų aplinkybių, ekstremalių situacijų atveju, siekiant minimizuoti ir išvengti operacinės rizikos bei vertybių praradimo sutrikus kasdieninei Banko veiklai.

Banko operacinės rizikos valdymo sistema papildo Banko veiklos tęstinumo valdymo planas ir Informacinių technologijų bendrovės “Blue Bridge” sukurtos ir įdiegtos informacijos apsaugos ir ekstremalių situacijų valdymo sistemos.

Atsižvelgiant į Banko veiklos apimtį ir galimybes pasinaudoti istoriniais duomenimis apie operacinę riziką, Bankas nusprendė taikyti pagrindinių rodiklių metodą apskaičiuojant papildomo kapitalo poreikį.

### **Testavimas nepalankiausiomis sąlygomis**

Šalia reguliariai atliekamo įvairių rizikos rūšių vertinimo ir kapitalo poreikio apskaičiavimo, Grupė atlieka testavimą nepalankiausiomis sąlygomis kredito, likvidumo, rinkos (palūkanų normos ir valiutos kurso) ir operacinei rizikai. Šio testavimo metu įvertinama, ar Banko kapitalo pakaktų, norint padengti galimus nuostolius dėl pablogėjusios Banko finansinės padėties. Testavimas nepalankiausiomis sąlygomis atliekamas vieną kartą per metus, vadovaujantis Lietuvos banko nustatytais reikalavimais.

**AB ŠIAULIŲ BANKO TARPINĖ FINANSINĖ ATSKAITOMYBĖ**

(jei nenurodyta kitaip, visos sumos yra pateiktos tūkstančiais litų)

**21 PASTABA INFORMACIJA APIE SEGMENTUS****Verslo segmentai**

Grupės pagrindinių verslo segmentų pagrindiniai rodikliai, įtraukti į 2010 m. birželio 30 d. pasibaigusią finansinių metų pelno (nuostolių) ataskaitą ir 2010 m. birželio 30 d. balansą, apibendrinti žemiau:

	<b>Bankininkystė</b>	<b>Lizingas</b>	<b>Investicijų valdymas</b>	<b>Nekilnojamojo turto vystymas</b>	<b>Eliminavimai</b>	<b>Iš viso</b>
Vidinės	5 101	(3 181)	(929)	(991)		-
Išorinės	6 931	5 661	550	597		13 739
<b>Grynosios palūkanų pajamos</b>	12 032	2 480	(379)	(394)	-	13 739
Vidinės	5 219	(3 298)	(929)	(992)		-
Išorinės	10 485	5 632	561	597		17 275
<b>Grynosios palūkanų, paslaugų ir komisinių pajamos</b>	15 704	2 334	(368)	(395)	-	17 275
<b>Vertės sumažėjimas</b>	(18 630)	(1 199)	(10)	(310)		(20 149)
Vidinės	7	(57)	(12)	(16)	78	-
Išorinės	(12 437)	(1 001)	(284)	(792)		(14 514)
<b>Veiklos sąnaudos</b>	(12 430)	(1 058)	(296)	(808)	78	(14 514)
<b>Amortizacija</b>	(149)	(1)	-	(2)		(152)
<b>Nusidėvėjimas</b>	(1 546)	(472)	(7)	(54)		(2 079)
Vidinės	78	(1)	3 507	(61)	(3 523)	-
Išorinės	3 628	453	(265)	604		4 420
<b>Kitos grynosios pajamos</b>	3 706	452	3 242	543	(3 523)	4 420
Pelnas prieš apmokestinimą	(13 345)	56	2 561	(1 026)	(3 445)	(15 199)
Pelno mokesčio (sąnaudos)	2 228	(5)	-	-		2 223
<b>Segmento pelnas po apmokestinimo</b>	(11 117)	51	2 561	(1 026)	(3 445)	(12 976)
<b>Pelnas priskirtinas Banko akcininkams</b>	(11 117)	51	2 561	(1 026)	(3 445)	(12 976)
<b>Iš viso segmento turto</b>	<b>2 159 540</b>	<b>108 925</b>	<b>50 188</b>	<b>60 343</b>	<b>(218 770)</b>	<b>2 160 226</b>
<b>Iš viso segmento išipareigojimų</b>	<b>1 888 775</b>	<b>106 699</b>	<b>44 486</b>	<b>53 550</b>	<b>(201 881)</b>	<b>1 891 629</b>
<b>Grynasis segmento turtas (akcininkų nuosavybė)</b>	<b>270 765</b>	<b>2 226</b>	<b>5 702</b>	<b>6 793</b>	<b>(16 889)</b>	<b>268 597</b>

## AB ŠIAULIŲ BANKO TARPINĖ FINANSINĖ ATSKAITOMYBĖ

(jei nenurodyta kitaip, visos sumos yra pateiktos tūkstančiais litų)

Grupės pagrindinių verslo segmentų pagrindiniai rodikliai, įtraukti į 2009 m. birželio 30 d. pasibaigusią finansinių metų pelno (nuostolių) ataskaitą ir 2009 m. birželio 30 d. balansą, apibendrinti žemiau:

	Bankininkystė	Lizingas	Investicijų valdymas	Nekilnojamojo turto vystymas	Eliminavimai	Iš viso
Vidinės	7 681	(5 396)	(1 248)	(1 037)		-
Išorinės	7 689	7 810	322	502		16 323
<b>Grynosios palūkanų pajamos</b>	<b>15 370</b>	<b>2 414</b>	<b>( 926)</b>	<b>( 535)</b>	<b>-</b>	<b>16 323</b>
Vidinės	7 872	(5 587)	(1 248)	(1 037)		-
Išorinės	11 652	7 776	334	507		20 269
<b>Grynosios palūkanų, paslaugų ir komisinių pajamos</b>	<b>19 524</b>	<b>2 189</b>	<b>( 914)</b>	<b>( 530)</b>	<b>-</b>	<b>20 269</b>
<b>Vertės sumažėjimas</b>	<b>(13 726)</b>	<b>(1 372)</b>	<b>( 240)</b>	<b>( 4)</b>		<b>(15 342)</b>
Vidinės	14	( 101)	( 13)	( 14)	114	-
Išorinės	(14 415)	(1 132)	( 331)	( 691)		(16 569)
<b>Veiklos sąnaudos</b>	<b>(14 401)</b>	<b>(1 233)</b>	<b>( 344)</b>	<b>( 705)</b>	<b>114</b>	<b>(16 569)</b>
<b>Amortizacija</b>	<b>( 218)</b>	<b>( 2)</b>	<b>-</b>	<b>( 2)</b>		<b>( 222)</b>
<b>Nusidėvėjimas</b>	<b>(1 710)</b>	<b>( 364)</b>	<b>( 9)</b>	<b>( 32)</b>		<b>(2 115)</b>
Vidinės	6 492	-	-	( 1)	(6 491)	-
Išorinės	1 619	198	2 358	2 315		6 490
<b>Kitos grynosios pajamos</b>	<b>8 111</b>	<b>198</b>	<b>2 358</b>	<b>2 314</b>	<b>(6 491)</b>	<b>6 490</b>
Pelnas prieš apmokestinimą	(2 420)	( 584)	851	1 041	(6 377)	(7 489)
Pelno mokesčio (sąnaudos)	-	17	-	-		17
<b>Segmento pelnas po apmokestinimo</b>	<b>(2 420)</b>	<b>( 567)</b>	<b>851</b>	<b>1 041</b>	<b>(6 377)</b>	<b>(7 472)</b>
<b>Pelnas priskirtinas Banko akcininkams</b>	<b>(2 420)</b>	<b>( 567)</b>	<b>851</b>	<b>1 041</b>	<b>(6 377)</b>	<b>(7 472)</b>
<b>Iš viso segmento turto</b>	<b>2 069 162</b>	<b>145 564</b>	<b>44 414</b>	<b>45 933</b>	<b>(218 866)</b>	<b>2 086 207</b>
<b>Iš viso segmento įsipareigojimų</b>	<b>1 788 581</b>	<b>143 939</b>	<b>39 410</b>	<b>39 502</b>	<b>(207 709)</b>	<b>1 803 723</b>
<b>Grynasis segmento turtas (akcininkų nuosavybė)</b>	<b>280 581</b>	<b>1 625</b>	<b>5 004</b>	<b>6 431</b>	<b>(11 157)</b>	<b>282 484</b>



**AB ŠIAULIŲ BANKO  
2010 METŲ 6 MĖNESIŲ TARPINIS  
KONSOLIDUOTAS PRANEŠIMAS**

Parengta 2010 m. rugpjūčio mėn. Šiauliuose

### **1. Ataskaitinis laikotarpis, už kurį parengtas konsoliduotas tarpinis pranešimas**

AB Šiaulių banko konsoliduotas tarpinis pranešimas, parengtas už 2010 metų pirmąjį pusmetį.

### **2. AB Šiaulių banko kontaktiniai duomenys**

Pavadinimas – AB Šiaulių bankas

Teisinė forma – akcinė bendrovė

Registravimo data – 1992 m. vasario 4 d.

Registro tvarkytojas – valstybės įmonė Registrų centras

Įmonės kodas – 112025254

Buveinės adresas – Tilžės g. 149, LT-76348 Šiauliai

Telefonai: (8 41) 522 117, 595 602, 595 653

Faksas (8 41) 430 774

El. paštas [info@sb.lt](mailto:info@sb.lt)

Interneto tinklalapis [www.sb.lt](http://www.sb.lt)

### **3. Šiaulių banko grupės įmonių kontaktiniai duomenys**

AB Šiaulių bankas turi penkias dukterines bendroves: UAB „Šiaulių banko lizingas“, UAB „Šiaulių banko investicijų valdymas“, UAB „Šiaulių banko turto fondas“, UAB „Minera“ ir UAB „SBTF“.

- Pavadinimas – UAB „Šiaulių banko lizingas“  
Teisinė forma – uždaroji akcinė bendrovė  
Registravimo data – 1999 m. rugpjūčio 16 d.  
Registro tvarkytojas – valstybės įmonė Registrų centras  
Įmonės kodas – 145569548  
Buveinės adresas – Vilniaus g. 167, LT-76352 Šiauliai  
Telefonai: (8 41) 420 855, 502 990  
Faksas (8 41) 423 437  
El. paštas [lizingas@sb.lt](mailto:lizingas@sb.lt)  
Interneto tinklalapis [www.sblizingas.lt](http://www.sblizingas.lt)
- Pavadinimas – UAB „Šiaulių banko turto fondas“  
Teisinė forma – uždaroji akcinė bendrovė  
Registravimo data – 2002 m. rugpjūčio 13 d.  
Registro tvarkytojas – valstybės įmonė Registrų centras  
Įmonės kodas – 145855439  
Buveinės adresas – Vilniaus g. 167, LT-76352 Šiauliai  
Telefonas (8 41) 525 322  
Faksas (8 41) 525 321  
El. paštas [turtofondas@sb.lt](mailto:turtofondas@sb.lt)  
Interneto tinklalapis [www.sbturtofondas.lt](http://www.sbturtofondas.lt)
- Pavadinimas – UAB „Šiaulių banko investicijų valdymas“  
Teisinė forma – uždaroji akcinė bendrovė  
Registravimo data – 2000 m. rugpjūčio 31 d.  
Registro tvarkytojas – valstybės įmonė Registrų centras  
Įmonės kodas – 145649065  
Buveinės adresas – Vilniaus g. 167, LT-76352 Šiauliai  
Telefonas (8 41) 429 227  
Faksas (8 41) 525 285  
El. paštas [valdymas@sb.lt](mailto:valdymas@sb.lt)  
Interneto tinklalapis [www.sбив.lt](http://www.sбив.lt)

- Pavadinimas – UAB „SBTF“  
Teisinė forma – uždaroji akcinė bendrovė  
Registravimo data – 2004 m. lapkričio 24 d.  
Registro tvarkytojas – valstybės įmonė Registrų centras  
Įmonės kodas – 300069309  
Buveinės adresas – Vilniaus g. 167, LT-76352 Šiauliai  
Telefonas (8 41) 525 322  
Faksas (8 41) 525 321  
El. paštas [z.kilciauskiene@sb.lt](mailto:z.kilciauskiene@sb.lt)
  
- Pavadinimas – UAB „Minera“  
Teisinė forma – uždaroji akcinė bendrovė  
Registravimo data – 1992 m. rugsėjo 30 d.  
Registro tvarkytojas – valstybės įmonė Registrų centras  
Įmonės kodas – 121736330  
Buveinės adresas – Vilniaus g. 167, LT-76352 Šiauliai  
Telefonas/faksas (8 41) 399 423

#### **4. Šiaulių banko pagrindinės veiklos pobūdis**

Šiaulių bankas yra universalus, visas bankines paslaugas teikiantis bankas. Bankas turi 51 teritorinį padalinį, veikiantį 31 Lietuvos mieste. Šiaulių banko tinklas apima pagrindinius šalies miestus ir finansiškai aktyvius regionų centrus.

Bankas, vadovaudamasis LR įstatymais, teisiniais aktais ir įstatais, teikia šias finansines paslaugas:

- priima indėlius ir kitas gražintinas lėšas į klientams atidarytas sąskaitas ir jas tvarko;
- išduoda ir ima paskolas;
- išduoda piniginius laidavimus, garantijas ir kitus laidavimo įsipareigojimus;
- leidžia ir atlieka operacijas su mokamaisiais dokumentais (čekiais, akredityvais, vekseliais, kt.);
- atlieka operacijas su vertybiniais popieriais (akcijomis, obligacijomis ir kt.);
- atlieka operacijas užsienio valiuta;
- priima saugoti iš klientų vertybes, nuomoja klientams banko saugykloje seifų kameras vertybėms ir dokumentams saugoti;
- teikia paslaugas ir konsultacijas bankų veiklos, finansų ir klientų investicijų tvarkymo klausimais;
- leidžia ir tvarko kreditines pinigines priemones;
- atlieka kitas kredito institucijos veiklos pobūdį atitinkančias Lietuvos banko teisės aktuose nustatytas operacijas.



5. Šiaulių banko įmonių grupė

2010 metų birželio 30 d. AB Šiaulių banko grupę sudarė AB Šiaulių bankas ir penkios dukterinės įmonės. Banko dalis Grupės įmonėse pateikiama lentelėje:

Dukterinė įmonė	Veikla, įstatinis kapitalas	Bankui priklausanti įstatinio kapitalo dalis, %
UAB „Šiaulių banko lizingas“ Vilniaus g. 167, Šiauliai	<ul style="list-style-type: none"> <li>▪ Veiklos pobūdis – finansinė išperkamoji nuoma. Įmonė turi atstovybes Vilniuje, Kaune ir Klaipėdoje.</li> <li>▪ Įstatinis kapitalas – 2 mln. litų.</li> <li>▪ Turtas – 108,939 mln. litų.</li> </ul>	100
UAB „Šiaulių banko investicijų valdymas“ Vilniaus g. 167, Šiauliai	<ul style="list-style-type: none"> <li>▪ Veiklos pobūdis – įmonių privatizavimas, restruktūrizavimas ir reorganizavimo projektų finansavimas, investicijos į skolas ir nuosavybės vertybinius popierius bei smulkias ir vidutines įmones, finansinio valdymo patirties perteikimas.</li> <li>▪ Įstatinis kapitalas – 4 mln. litų.</li> <li>▪ Turtas – 50,19 mln. litų.</li> </ul>	100
UAB „Šiaulių banko turto fondas“ Vilniaus g. 167, Šiauliai	<ul style="list-style-type: none"> <li>▪ Veiklos pobūdis – ilgalaikės investicijos į žemę, infrastruktūros rengimas, investicijos į kitą nekilnojamąjį turtą, statinių ir pastatų įsigijimas, rekonstrukcija, paskirties keitimas, nuosavų objektų statybos organizavimas, pastatų, patalpų ir žemės nuoma, konsultacijos ilgalaikių investicinių projektų įgyvendinimo, monitoringo klausimais.</li> <li>▪ Įstatinis kapitalas – 5 mln. litų.</li> <li>▪ Turtas – 33,18 mln. litų.</li> </ul>	100
UAB „SBTF“ Vilniaus g. 167, Šiauliai	<ul style="list-style-type: none"> <li>▪ Veiklos pobūdis – nekilnojamojo turto operacijos, pagalbinių finansinių paslaugų veikla, konsultacinė valdymo veikla.</li> <li>▪ Įstatinis kapitalas – 1,99 mln. litų.</li> <li>▪ Turtas – 12,65 mln. litų.</li> </ul>	100
UAB „Minera“ Vilniaus g. 167, Šiauliai	<ul style="list-style-type: none"> <li>▪ Veiklos pobūdis – nekilnojamojo turto operacijos, pagalbinių finansinių paslaugų veikla, konsultacinė valdymo veikla.</li> <li>▪ Įstatinis kapitalas – 1,99 mln. litų.</li> <li>▪ Turtas – 14,51 mln. litų.</li> </ul>	100

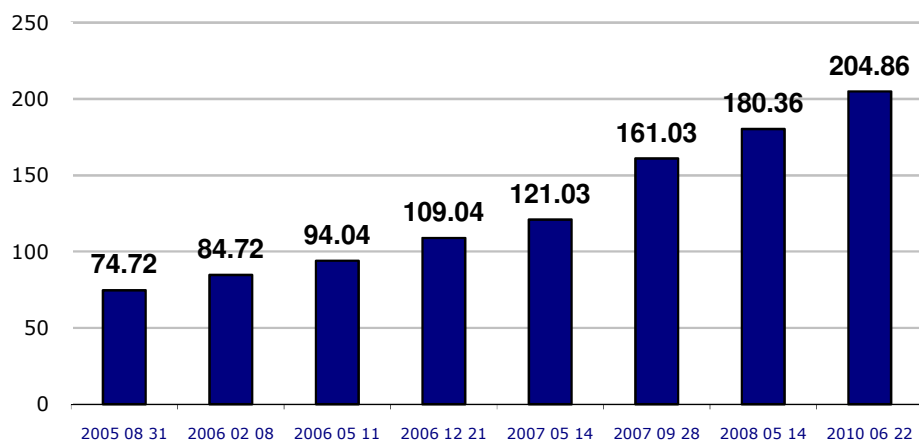
## 6. Banko įstatinis kapitalas

AB Šiaulių banko įstatinis kapitalas – 204 857 533 litai. 2010 metų birželio 30 d. 71,44 proc. AB Šiaulių banko įstatinio kapitalo priklausė Lietuvoje registruotoms įmonėms bei privatiems asmenims.

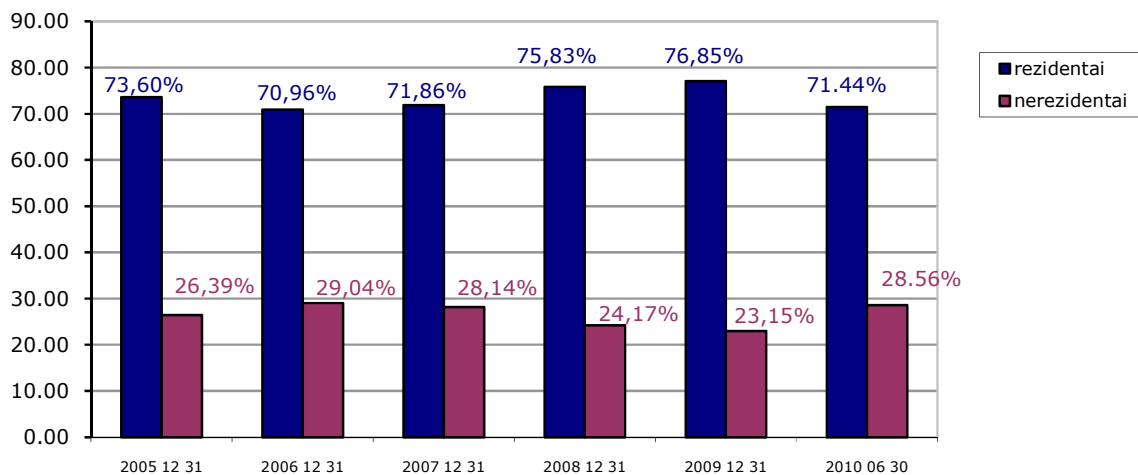
Banko įstatinio kapitalo struktūra:

Akcijų rūšis	Akcijų skaičius, vnt.	Nominali vertė, Lt	Bendra nominali vertė, Lt
Paprastosios vardinės akcijos, ISIN LT0000102253	204 857 533	1	204 857 533

Banko įstatinio kapitalo dydžio kitimas nuo 2005 metų (mln. Lt):



Akcininkai pagal rezidavimo vietą:



Banko akcininkai turi šias turtines teises:

- gauti banko pelno dalį (dividendą);
- gauti likviduojamo banko turto dalį;
- nemokamai gauti akcijų, jeigu įstatinis kapitalas didinamas iš banko lėšų, išskyrus įstatymų nustatytus atvejus;
- kai akcininkas yra fizinis asmuo, palikti testamentu visas ar dalį akcijų vienam ar keliems asmenims;
- įstatymų nustatyta tvarka ir sąlygomis parduoti ar kitokiu būdu perleisti visas ar dalį akcijų kitų asmenų nuosavybėn;
- pirmumo teise įsigyti banko išleidžiamų akcijų ar konvertuojamųjų obligacijų, išskyrus atvejį, kai visuotinis akcininkų susirinkimas įstatymų nustatyta tvarka nusprendžia atšaukti šią teisę visiems akcininkams;
- įstatymų nustatytais būdais skolinti bankui. Tačiau bankas, skolindamasis iš savo akcininkų, neturi teisės įkeisti akcininkams savo turto. Bankui skolinantis iš akcininko, palūkanos negali viršyti paskolos davėjo gyvenamojoje ar verslo vietoje esančių komercinių bankų vidutinės palūkanų normos, galiojusios paskolos sutarties sudarymo momentu. Tokiu atveju bankui ir akcininkams draudžiama susitarti dėl didesnių palūkanų dydžio;
- kitas įstatymuose nustatytas turtines teises.

Banko akcininkai turi šias neturtines teises:

- dalyvauti visuotiniuose akcininkų susirinkimuose;
- pagal akcijų suteikiamas teises balsuoti susirinkimuose;
- iš anksto pateikti bankui klausimų, susijusių su visuotinių akcininkų susirinkimų darbotvarkės klausimais;
- gauti Akcinių bendrovių įstatymo nurodytą informaciją apie banką;
- kreiptis į teismą su ieškiniu, prašydami atlyginti bankui žalą, kuri susidarė dėl banko vadovo ir Valdybos narių pareigų, nustatytų įstatymuose bei banko įstatuose, nevykdymo ar netinkamo vykdymo, taip pat kitais įstatymų nustatytais atvejais;
- įgalioti fizinį ar juridinį asmenį atstovauti jam, palaikant santykius su banku ir kitais asmenimis;
- kitas įstatymuose nustatytas neturtines teises.

Asmuo įgyja visas teises bei pareigas, kurias jam suteikia jo įsigyta banko įstatinio kapitalo ir (arba) balsavimo teisių dalis: įstatinio kapitalo didinimo atveju – nuo banko įstatų pakeitimų, susijusių su įstatinio kapitalo ir (arba) balsavimo teisių padidėjimu, įregistravimo dienos, kitais atvejais – nuo nuosavybės teisių į banko įstatinio kapitalo ir (arba) balsavimo teisių dalį atsiradimo.

## **7. Duomenys apie banko grupę sudarančių įmonių prekybą akcijomis reguliuojamose rinkose**

Vertybinių popierių biržos AB NASDAQ OMX Vilnius Oficialiajame prekybos sąrašė kotiruojamos tik AB Šiaulių banko akcijos. ISIN kodas LT0000102253, akcijų skaičius – 204 857 533 vnt.. Banko dukterinių įmonių akcijos išleistos neviešai apyvartai.

Didžiausia apyvarta banko akcijomis ir pinigais per 2010 metų 6 mėnesius AB NASDAQ OMX Vilnius biržoje buvo pasiekta 2010 m. sausio 21 d. prekybos sesijoje, kai buvo pirкта/parduota 355 014 vnt. akcijų už 387,9 tūkst. litų. Aukščiausia akcijos kaina užfiksuota 2010 m. vasario 3 d. – 1,18 lito, žemiausia 2010 m. birželio 29 d. – 0,98 lito.

Pateikiame banko akcijų kainos ir apyvartų grafikus per I-ąjį š.m. pusmetį iš AB NASDAQ OMX Vilnius tinklalapio, patalpintus adresu:

[http://www.nasdaqomxbaltic.com/market/?instrument=LT0000102253&list=2&pg=details&tab=historical&lang=lt&currency=0&downloadcsv=0&date=&start\\_d=1&start\\_m=1&start\\_y=2010&end\\_d=30&end\\_m=6&end\\_y=2010](http://www.nasdaqomxbaltic.com/market/?instrument=LT0000102253&list=2&pg=details&tab=historical&lang=lt&currency=0&downloadcsv=0&date=&start_d=1&start_m=1&start_y=2010&end_d=30&end_m=6&end_y=2010)



Žemiau pavaizduoti OMX Vilnius indekso ir Šiaulių banko akcijų kainos kitimo grafikai per laikotarpį nuo 2007-01-01 iki 2010-06-30. Informacija paimta iš AB NASDAQ OMX Vilnius tinklalapio, kuriame ji skelbiama adresu:

[http://www.nasdaqomxbaltic.com/market/?pg=charts&lang=lt&idx\\_main%5B%5D=OMXV&add\\_index=OMXBBPI&add\\_equity=LT0000128266&idx\\_equity%5B%5D=LT0000102253&period=other&start\\_d=1&start\\_m=1&start\\_y=2007&end\\_d=30&end\\_m=6&end\\_y=2010](http://www.nasdaqomxbaltic.com/market/?pg=charts&lang=lt&idx_main%5B%5D=OMXV&add_index=OMXBBPI&add_equity=LT0000128266&idx_equity%5B%5D=LT0000102253&period=other&start_d=1&start_m=1&start_y=2007&end_d=30&end_m=6&end_y=2010)

#### Baltijos rinkos indeksai



Grafiko duomenys:

Indeksas/Akcijos	2007-01-01	32010-06-30	+/-%
OMX Vilnius	492,65	305,49	-39,99
SAB1L	3,13 LTL	1,00 LTL	-68,09

Banko akcijų kapitalizacija 2010 metų birželio mėn. 30 d. buvo 204,86 mln. litų (59,33 mln. eurų), 2009 metų gruodžio mėn. 30 d. – 202,00 mln. litų (58,50 mln. eurų).

Pateikiame Šiaulių banko akcijų ir bendrą AB NASDAQ OMX Vilnius listinguojamų akcijų kapitalizaciją 2010 metų pirmojo pusmečio ir 2009 metų paskutinę prekybos dieną. Informacija paimta iš AB NASDAQ OMX Vilnius tinklalapio:

[http://www.nasdaqomxbaltic.com/market/?pg=capital&currency=0&market=XVSE&stocktype%5B%5D=main&period=other&start\\_d=1&start\\_m=1&start\\_y=2010&end\\_d=30&end\\_m=6&end\\_y=2010](http://www.nasdaqomxbaltic.com/market/?pg=capital&currency=0&market=XVSE&stocktype%5B%5D=main&period=other&start_d=1&start_m=1&start_y=2010&end_d=30&end_m=6&end_y=2010)

Baltijos akcijų sąrašas	2009-12-30	2010-06-30	Pokytis
<a href="#">SABIL</a>	58 503 370,59 EUR	59 330 842,80 EUR	+1,41%
Vilniaus rinka, iš viso	3 219 512 569,74 EUR	3 224 103 591,64 EUR	+0,14%

2010 metų pirmąjį pusmetį AB NASDAQ OMX Vilnius Skolos vertybinių popierių sąrašė buvo kotiruojamos šios banko išleistos obligacijos:

- ISIN LT1000401240, emisijos dydis – 1,22 mln. eurų, palūkanos – 7,8 proc., emisija išpirkta 2010 m. liepos 15 d.;
- ISIN LT1000401299, emisijos dydis – 4,12 mln. eurų, palūkanos – 5 proc., išpirkimo data – 2010 m. gruodžio 2 d..

Per pirmąjį 2010 metų pusmetį sandorių šiomis obligacijomis nebuvo.

### 8. Informacija apie sutartis su vertybinių popierių viešosios apyvartos tarpininkais

Šiaulių bankas yra sudaręs vertybinių popierių apskaitos (saugojimo) bei pavedimų priėmimo ir vykdymo sutartis su vertybinių popierių viešosios apyvartos tarpininkais:

- AB banku „Finasta“;
- Danske Bank A/S Lietuvos filialu;
- AB „Parex“ banku;
- AB DnB NORD banku;
- Swedbank, AB;
- AB SEB banku.

Banko išleistų obligacijų savininkų gynimo sutartys sudarytos su AB Ūkio banku.

### 9. Savų akcijų įsigijimas

Bankas ir jo dukterinės įmonės ar dukterinių įmonių pavedimu veikiantys asmenys neturi AB Šiaulių banko akcijų. Bankas savų akcijų neįsigijo ir neperleido jų kitiems.

### 10. Akcininkai

2010 metų birželio 30 d. bendras Šiaulių banko akcijų skaičius buvo 3 499 (2009 metų gruodžio 31 d. – 3 525). Visos išleistos akcijos suteikia akcijų turėtojams vienodas teises, numatytas LR Akcinių bendrovių įstatyme ir banko įstatuose.

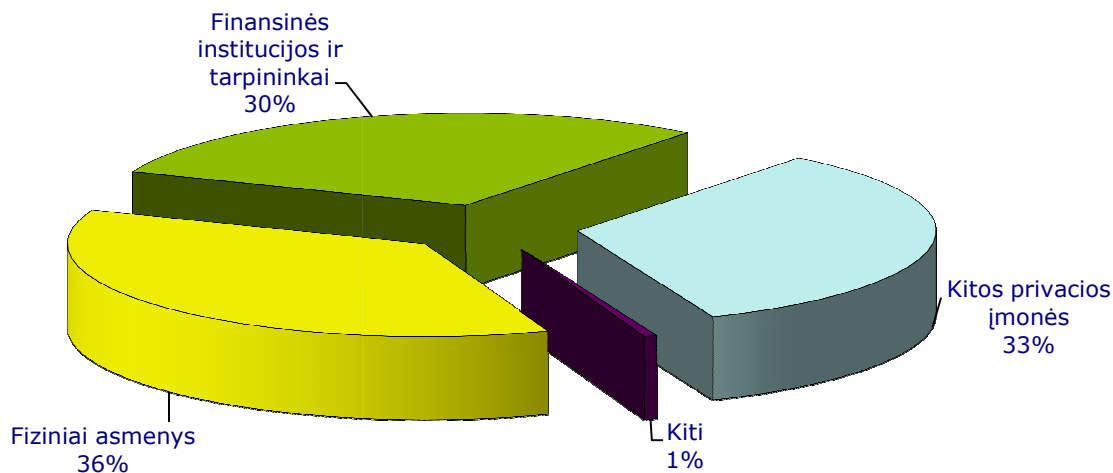
Akcininkai, 2010 m. birželio 30 d. nuosavybės teise turėję daugiau kaip 5 proc. banko įstatinio kapitalo:

Eil. Nr.	Akcininkas	Nuosavybės teise priklausančių akcijų skaičius	Nuosavybės teise turima įstatinio kapitalo dalis, %	Nuosavybės teise turima balsų dalis, %	Kartu su susijusiais asmenimis turimų balsų dalis, %
1.	Europos rekonstrukcijos ir plėtros bankas (ERPB) adr. One Exchange Square, Londonas, Didžioji Britanija	45 965 344	22,44	22,44	48,36
2.	Gintaras Kateiva	14 910 214	7,28	7,28	48,36
3.	Algirdas Butkus	10 590 328	5,17	5,17	48,36

## AB ŠIAULIŲ BANKO TARPINIS KONSOLIDUOTAS PRANEŠIMAS

Kartu veikiantys šešiolika akcininkų – Europos rekonstrukcijos ir plėtros bankas, UAB prekybos namai „Aiva“, UAB „Mintaka“, Įmonių grupė „Alita“ AB, Algirdas Butkus, Gintaras Kateiva, Arvydas Salda, Kastytis Jonas Vyšniauskas, Sigitas Baguckas, Vigintas Butkus, Vytautas Junevičius, Justas Baguckas, Vita Adomaitytė, Jonas Bartkus, Daiva Kiburienė ir Donatas Savickas – sudaro grupę, turinčią Lietuvos banko leidimą įsigyti kvalifikuotą banko įstatinio kapitalo ir balsavimo teisių dalį, siekiančią ir viršijančią 50 proc.. 2010 metų birželio 30 d. šiai grupei priklausė 48,36 proc. banko įstatinio kapitalo ir balsų.

Schemoje pateikiamas įstatinio kapitalo pasiskirstymas pagal akcininkų tipus.



**Vertybinių popierių perleidimui apribojimų nėra.** Akcininkai naudojami turtinėmis ir neturtinėmis teisėmis ir turi pareigas, numatytas LR Akcinių bendrovių įstatyme ir banko įstatuose.

**Akcininkai, turintys specialias kontrolės teises, ir tų teisių aprašymai.** Akcininkai kontroliuoja banką per renkama Stebėtojų tarybą. Jos funkcijas nustato LR Akcinių bendrovių įstatymas.

**Balsavimo teisių apribojimai.** Visos banko akcijos, suteikiančios balsavimo teisę, yra vienodos nominalios vertės, kiekviena akcija visuotiniame akcininkų susirinkime suteikia po vieną balsą.

Akcininkas, neturi teisės balsuoti priimant sprendimą dėl pirmumo teisės įsigyti banko išleidžiamų akcijų arba dėl konvertuojamųjų obligacijų atšaukimo, jeigu visuotinio akcininkų susirinkimo darbotvarkėje numatyta, kad teisė įsigyti šių vertybinių popierių suteikiama jam, jo artimajam giminaičiui, akcininko sutuoktiniui ar sugyventiniui, kai įstatymų nustatyta tvarka yra įregistruota partnerystė, ir sutuoktinio artimajam giminaičiui, kai akcininkas – fizinis asmuo, taip pat akcininką patronuojančiai bendrovei ar akcininko dukterinei bendrovei, kai akcininkas – juridinis asmuo.

Asmuo, norintis įsigyti banko  $\frac{1}{10}$  įstatinio kapitalo ir (arba) balsavimo teisių dalį arba ją padidinti tiek, kad jo turima įstatinio kapitalo ir (arba) balsavimo teisių dalis sudarytų  $\frac{1}{5}$ ,  $\frac{1}{3}$ ,  $\frac{1}{2}$  dalies, arba tiek, kad bankas taptų jo kontroliuojamas, turi gauti išankstinį Lietuvos banko sutikimą. Asmens, įsigijusio  $\frac{1}{10}$  banko įstatinio kapitalo ir (arba) balsavimo teisių dalį ar ją padidinuso be priežiūros Lietuvos banko sutikimo, kai toks sutikimas reikalingas, arba kai priežiūros institucija priima sprendimą sustabdyti teisę naudotis balsavimo teise, visa turima įstatinio kapitalo ir (arba) balsavimo teisių dalis banko visuotiniame akcininkų susirinkime praranda balso teisę.

## **11. Informacija apie visų banko veiklos riziką ribojančių normatyvų vykdymą**

Ataskaitiniu laikotarpiu Šiaulių bankas vykdė visus Lietuvos banko nustatytus veiklos riziką ribojančius normatyvus.

## **12. Rizikos valdymas**

Šiaulių banko grupė analizuoja, vertina, prisiima ir valdo rizikas su kuriomis susiduria savo veikloje. Rizikos valdymo banko grupėje tikslas – konservatyviai valdant rizikas, užtikrinti pakankamą nuosavybės grąžą. Įgyvendindama pažangią rizikos valdymo politiką, Šiaulių banko grupė ne tik siekia maksimaliai sumažinti potencialią riziką, bet ir patobulinti kainodarą bei užtikrinti efektyvų kapitalo paskirstymą.

Rizikos valdymo politika, patvirtinta banko valdybos, ir jos pagrindu parengtos skirtingų rizikos rūšių valdymo procedūros padeda užtikrinti rizikos valdymo efektyvumą visoje banko grupėje. Rizikos valdymo politikos tikslas – nustatyti rizikas, kylančias iš grupės veiklos, bei jų valdymo principus. Kadangi įvairios rizikos, su kuriomis susiduria banko grupė, yra tarpusavyje susijusios, jų valdymas yra centralizuotas. Vienas iš pagrindinių banko rizikos valdymo komiteto tikslų – efektyvus rizikos valdymo sistemos organizavimas ir koordinavimas.

Svarbiausiomis rizikos rūšims banko grupė įvardijo kredito, rinkos, likvidumo, koncentracijos ir operacinę. Rinkos rizika apima užsienio valiutos kurso, palūkanų normos ir nuosavybės vertybinių popierių (akcijų) kainos riziką. Kitų rūšių rizikas banko grupė laiko nereikšmingomis ir jos nėra vertinamos.

Siekiant išvengti interesų konflikto, banko padaliniai, vykdantys rizikos valdymo funkcijas, yra atskirti nuo tų padalinių, kurių tiesioginė veikla yra susijusi su įvairių grupės veiklos rizikos rūšių atsiradimu.

## **13. Tarptautinių agentūrų suteikti reitingai ir jų pakeitimai**

Tarptautinė reitingų agentūra „Moody’s Investors Service“ 2009 metų birželio 26 d. nustatė pakeistus AB Šiaulių banko reitingus:

- ilgalaikio skolinimosi reitingas – Ba3;
- finansinio pajėgumo reitingas – D-;
- trumpalaikio skolinimosi reitingas – NP;
- ilgalaikio reitingo perspektyva – neigiama.

Reitingų pakeitimą ir neigiamas jų perspektyvas reitingų agentūra motyvavo recesijos poveikiu banko pelningumui ir turto kokybei.

## **14. Informacija apie veiklos rezultatus**

Bankui toliau gerinant turimo paskolų portfelio kokybę, per 2010 metų pirmąjį ketvirtį buvo suformuota 8,96 mln. specialiųjų atidėjinių, kurie nulėmė pirmojo ketvirčio 6,9 mln. litų nuostolį. Per antrąjį ketvirtį specialiųjų atidėjinių buvo suformuota 9,7 mln. litų, per sausio-birželio mėnesius – 18,6 mln. litų (arba 36 proc. daugiau negu per atitinkamą laikotarpį pernai), todėl bankas per pirmuosius šešis šių metų mėnesius patyrė 11,1 mln. litų nuostolio.

Per pirmąjį ketvirtį banko veiklos rezultatas (neįvertinus specialiųjų atidėjinių ir pelno mokesčio) buvo 0,757 mln. litų pelno. Sausio mėnesį bankas iš veiklos patyrė 458 tūkst. litų nuostolio, vasario mėnesį gavo 149 tūkst. litų pelno, o kovą uždirbo jau 1,066 mln. litų pelno. Antrąjį šių metų ketvirtį banko veiklos pelnas prieš mokesčius, dividendus ir atidėjinius siekė 4,5 mln. litų arba 2,2 karto daugiau negu per tą patį laikotarpį pernai. Šių metų pusmečio veiklos pelnas, palyginti su 2009 metų pirmuoju pusmečiu, išaugo 7 proc. ir sudarė 5,3 mln. litų.

## AB ŠIAULIŲ BANKO TARPINIS KONSOLIDUOTAS PRANEŠIMAS

Banko grupės pusmečio veiklos rezultatas iki pelno mokesčio, dividendų ir atidėjinių buvo 5 mln. litų arba 37 proc. mažesnis negu 2009 metų atitinkamu laikotarpiu, kai visa grupė uždirbo 7,9 mln. litų. 2010 metais suformuotų 20,1 mln. litų specialiųjų atidėjinių nulėmė galutinį 13 mln. litų nuostolį.

Banko grynosios palūkanų pajamos per pirmąjį metų ketvirtį, palyginti su 2009 metų paskutiniu ketvirčiu, sumažėjo 1,4 mln. litų (23,3 proc.). Bankas per antrąjį ketvirtį gavo 11,2 mln. litų veiklos pajamų, t.y. 37 proc. daugiau negu pirmąjį ketvirtį. Didžiausią įtaką tam turėjo išaugusios grynosios palūkanų pajamos, kurias, savo ruožtu, lėmė sparčiau negu palūkanas duodantis turtas pingantys resursai.

Šiaulių banko įsipareigojimuose ir toliau didžiausią dalį sudarė indėliai. Klientų banke laikomų lėšų suma 2010 metų pirmąjį pusmetį sudarė beveik 1 594 mln. litų – palyginti su 2009 metų pirmuoju pusmečiu, indėlių padaugėjo dešimtadaliu.

Šiaulių banko turtas, pasibaigus 2010 metų pirmajam pusmečiui, sudarė 2 159,5 mln. litų – palyginti su praėjusių metų tuo pačiu laikotarpiu, turtas padidėjo 4,3 proc. t.y. daugiau kaip 90 mln. litų. Didžiausią turto dalį sudarė klientams suteiktos paskolos – ataskaitiniu laikotarpiu turto struktūroje paskolos sudarė daugiau kaip 73 proc..

Šių metų balandžio-birželio mėnesiais labiau augo aukštesnes palūkanų pajamas duodantis banko turtas. Skolos vertybinių popierių portfelis per antrąjį ketvirtį didėjo 14,1 proc. (43,8 mln. litų), per šešis mėnesius – 65,3 proc. (140 mln. litų). Paskolų likučiai (neįvertinus specialiųjų atidėjinių, mokesčių ir priskaičiuotų palūkanų) per ketvirtį išaugo 22 mln. litų. Šis augimas šiek tiek viršijo pirmajame ketvirtyje fiksuotą paskolų portfelio mažėjimą. Šiaulių bankas tapo vienu iš nedaugelio Lietuvoje veikiančių bankų, kurio paskolų portfelis 2010 metais augo – ataskaitinio laikotarpio pabaigoje Šiaulių banko kreditų portfelis siekė daugiau kaip 1 597 mln. litų.

2010 metų birželio 22 d. Lietuvos Respublikos juridinių asmenų registre įregistruoti pakeisti AB Šiaulių banko įstatai, pagal kuriuos įstatinis kapitalas padidintas iki 204,9 mln. litų (59,3 mln. eurų). Sustiprinta banko kapitalo bazė ne tik pagerins veiklos riziką vertinančius rodiklius, bet ir leis toliau didinti kreditavimo apimtį, plėsti banko teikiamų paslaugų apimtį.

Pelningumo rodikliai:

		2010-06-30	2009-12-31	2009-06-30	2008-12-31
Bankas	ROAA, %	-1,05	-1,47	-0,24	0,86
	ROAE, %	-8,47	-11,22	-1,72	6,34
	Išlaidų - pajamų santykis, %	71,50	75,71	57,41	55,59
Finansinė grupė	ROAA, %	-1,04	-1,53	-0,43	0,84
	ROAE, %	-8,43	-11,74	-3,18	6,22
	Išlaidų-pajamų santykis, %	68,90	71,81	60,86	56,73
Visa grupė	ROAA, %	-1,22	-1,71	-0,72	0,65
	ROAE, %	-9,92	-12,96	-5,18	4,64
	Išlaidų-pajamų santykis, %	75,62	78,42	68,81	59,27

Įpusėjus 2010 metams, Šiaulių bankas vykdė visus Lietuvos banko nustatytus veiklos riziką ribojančius normatyvus. Banko likvidumo rodiklis išliko aukštas ir metų viduryje siekė 39,62 proc. (Lietuvos banko nustatytas normatyvas – 30 proc.). Banko kapitalo pakankamumo rodiklis taip pat išlaikė aukštą poziciją ir sudarė 14,01 proc., t.y. gerokai viršijo Lietuvos banko nustatytą minimalų 8 proc. kapitalo pakankamumo normatyvą.



Veiklos riziką ribojantys normatyvai:

		2010-06-30	2009-12-31	2009-06-30	2008-12-31
Bankas	Kapitalo pakankamumas, % (>8%)	14,01	13,90	16,00	15,08
	Likvidumas, % (>30%)	39,62	38,23	40,56	38,75
	Maksimali paskola vienam skolininkui, % (<25%)	21,90	24,56	24,67	21,30
	Didelių paskolų normatyvas, % (<800%)	210,23	198,85	176,11	166,20
	Bendra atvira pozicija užsienio valiuta, % (<25%)	0,68	0,31	0,58	0,41
Finansinė grupė	Kapitalo pakankamumas, % (>8%)	14,11	13,94	16,06	15,19
	Maksimali paskola vienam skolininkui, % (<25%)	21,74	24,38	24,56	21,12
	Didelių paskolų normatyvas, % (<800%)	168,50	152,08	128,34	111,86
	Bendra atvira pozicija užsienio valiuta, % (<25%)	0,68	0,31	1,67	1,30
Visa grupė	Kapitalo pakankamumas, %	14,11	13,90	15,85	15,21
	Bendra atvira pozicija užsienio valiuta, %	0,68	0,31	1,65	1,26

Šiaulių bankas yra vienas didžiausių lietuviško kapitalo dalį turintis bankas Lietuvoje. Didžiausias banko akcininkas – ERPB – valdo 22,44 proc. akcijų.

2010 metų birželio 30 d. Šiaulių bankas turėjo 51 klientų aptarnavimo padalinį 31-ame Lietuvos mieste – banko tinklas apėmė pagrindinius Respublikos miestus ir finansiškai aktyvius regionų centrus. Šiaulių banko bendras aktyvių klientų skaičius siekė beveik 130 tūkst..

### 15. Veiklos planai, plėtra ir prognozės

Šiaulių banko veikla orientuota į ekonominio aktyvumo skatinimą ir SVV finansavimą. Bendraudamas su tarptautinėmis institucijomis ir finansiniais partneriais, bankas ieškos naujų kreditavimo galimybių ir sieks prisidėti prie dėl ekonominio nuosmukio susidariusių problemų sprendimo bei prie verslo sąlygų gerinimo Lietuvoje. Tai, kad Šiaulių bankas aktyviai dirba kreditų rinkoje, prisideda prie naujų verslo skatinimo modelių, daug dėmesio skiria visuomeniniams, kultūriniais ir socialiniams projektams, sudaro prielaidas įgyvendinti banko strategiją – natūraliai augti ir vystyti veiklą Lietuvoje.

### 16. Svarbiausi ataskaitinio laikotarpio įvykiai

2010 metų sausio mėnesį Europos investicijų fondas (EIF) ir AB Šiaulių bankas pasirašė bendradarbiavimo sutartį ir pradėjo įgyvendinti pagal JEREMIE iniciatyvą naujai sukurta šiuolaikinės finansų inžinerijos priemonę, kurios tikslas teikti pasidalintos rizikos paskolas ir pagerinti įmonėms sąlygas gauti lėšų iš išorinių finansavimo šaltinių, t.y. panaudojant 2007-2013 m. ES struktūrinę paramą. Įgyvendinant finansinį instrumentą, skirtą pasidalintos rizikos paskoloms teikti, teikiant paskolas labai mažoms, mažoms ir vidutinėms įmonėms, lygiomis dalimis panaudojamos Kontroliuojančiojo fondo ir banko kapitalo lėšos. Pagal šią banko ir EIF sutartį smulkiajam ir vidutiniam verslui Lietuvoje kredituoti skirta virš 138 mln. litų (40 mln. eurų).

2010 metų kovo mėnesį AB Šiaulių bankas įsigijo po 100 proc. UAB „SBTF“ ir UAB „Minera“ akcijų ir balsų. Įsigytos bendrovės iki šiol priklausė banko dukterinėms įmonėms, jos užsiims nekilnojamojo turto valdymu.

Baigiantis gegužei, Šiaulių bankas ir Europos investicijų bankas (EIB) pasirašė sutartį dėl daugiabučių renovavimo programos finansavimo. Šiaulių bankas tapo pirmuoju EIB finansiniu partneriu Lietuvoje, panaudojant JESSICA finansinį instrumentą. Pagal sutarties sąlygas daugiabučių namų modernizavimui Šiaulių bankas suteiks kreditų, kurių bendra suma siekia daugiau kaip 20 mln. litų (6 mln. eurų).

Šiaulių bankas kartu su Šiaulių miesto savivaldybe, Šiaulių pramonininkų asociacija bei Šiaulių prekybos, pramonės ir amatų rūmais, kaip ir kasmet, apdovanojo geriausius Šiaulių miesto ir verslo plėtros projektų autorius. Konkurso „Už geriausią projektą Šiaulių miestui ir verslui“ nugalėtojams įteiktos dvi paskatinamosios piniginės premijos.

### **17. Išmokėti dividendai**

	už 2005 m.	už 2006 m.	už 2007 m.	už 2008 m.	už 2009 m.
Procentais nuo nominalios vertės	2,00	2,00	2,00	0,00	0,00
Dividendų suma, tenkanti vienai akcijai, Lt	0,02	0,02	0,02	0,00	0,00
Dividendų suma, Lt	1 694 400	2 180 784	3 220 670	0	0

Bankas nėra nustatęs dividendų skyrimo tvarkos. Mokėti ar nemokėti dividendus sprendžia visuotinis akcininkų susirinkimas, skirstydamas banko pelną.

### **18. Vidaus audito darbo principai**

Vidaus audito tikslas – nepriklausomai, objektyviai tikrinti, konsultuoti, sistemingai ir visapusiškai vertinti ir skatinti gerinti banko veiklą, patiriamų rizikų valdymą, vidaus kontrolės procesų veiksmingumą, padėti įgyvendinti keliamus tikslus, siekiant, kad mažiausiomis sąnaudomis būtų pasiekti vidaus kontrolės tikslai ir veiksmingai įgyvendinamos vidaus kontrolės funkcijos, numatytos Lietuvos banko valdybos patvirtintose Vidaus kontrolės ir rizikos vertinimo (valdymo) organizavimo nuostatose.

Vidaus audito veikla apibrėžta vidaus audito tarnybos nuostatuose ir vidaus audito tarnybos vidaus audito metodikoje (patvirtinti vidaus audito komiteto). Vidaus audito tarnyba savo funkcijas atlieka vykdydama Vidaus audito komiteto patvirtintus metinį veiklos planą bei ilgalaikį 2009-2011 metų veiklos planą. Vidaus audito tarnyba atlieka finansinį, atitikimo, veiklos, valdymo, informacinių sistemų auditą.

Vidaus audito tarnyba tiesiogiai pavaldi Vidaus audito komitetui. Vidaus audito tarnybos vadovas (ne rečiau kaip kartą per ketvirtį) atsiskaito banko valdybai ir vidaus audito komitetui apie veiklos vykdymą pagal patvirtintą metinį veiklos planą.

Vidaus audito tarnybos darbuotojai prieš kiekvieno audito atlikimą rengia tikrinimo programą, kurioje numatomas audito tikslas, apimtis, laiko grafikas. Šią programą tvirtina vidaus audito tarnybos vadovas. Banko tarnybų vadovai, atsižvelgdami į vidaus audito ataskaitoje pateiktus pastebėjimus ir rekomendacijas, tvirtina audituoto subjekto rekomendacijų įgyvendinimo priemonių planą. Vidaus audito tarnybos vadovas, atsižvelgdamas į ataskaitoje pateiktų pastebėjimų, išvadų ir rekomendacijų reikšmingumą, paveda vidaus auditoriams atlikti rekomendacijų įgyvendinimo kontrolę (pažangos stebėjimą).

Veikla po audito (pažangos stebėjimas) apima ir tikrinimus, kaip šalinami išorės auditorių ir Lietuvos banko inspektavimo metu nustatyti trūkumai, kaip įgyvendinamos pateiktos rekomendacijos.

## 19. Darbuotojai

2010 metų birželio 30 d. Šiaulių banke dirbo 475 darbuotojai, iš kurių aukštąjį išsilavinimą turėjo 72 proc. dirbančiųjų, aukštesnįjį – 16 proc., vidurinį – 7 proc. (iš kurių 20 proc. studijuoja), spec. vidurinį – 2 proc., profesinį – 3 proc.. AB Šiaulių banko grupėje, 2010 metų birželio 30 d. duomenimis, dirbo 538 darbuotojai.

**Vykdydamas Žmogiškųjų išteklių politiką**, bankas ir toliau kuria ir plėtoja ilgalaikius darbo santykius su darbuotojais. Daugiau kaip 20 proc. darbuotojų dirba ilgiau negu 10 metų. Darni ir profesionali Banko darbuotojų komanda ypatingą dėmesį skiria klientams, partnerystei, efektyviems ir lankstiems sprendimams. Darbuotojams sudaromos sąlygos tobulėti, siekti karjeros, realizuoti savo gebėjimus, Bankas turi patrauklaus, socialines garantijas suteikiančio darbdavio įvaizdį.

Vidutinis mėnesinis atitinkamos darbuotojų grupės darbo užmokestis, neatskaičius mokesčių:

Darbuotojų grupė	2010-06-30		2009-12-31		2009-06-30	
	Darbuotojų skaičius	Vidutinis mėnesinis darbo užmokestis, Lt	Darbuotojų skaičius	Vidutinis mėnesinis darbo užmokestis, Lt	Darbuotojų skaičius	Vidutinis mėnesinis darbo užmokestis, Lt
Vadovaujantys darbuotojai	8	15 300	8	17 106	8	17 743
Tarnautojai	438	1 922	454	1 980	466	2 075

**Bankas su darbuotojais neturi susitarimų, numatančių kompensacijas**, jeigu jie atsistatydintų ar būtų atleisti be pagrįstos priežasties arba jeigu jų darbas baigtųsi dėl banko kontrolės pasikeitimo.

Kolektyvinių sutarčių banke sudaryta nėra.

**Bankas taip pat nėra šalis reikšmingų susitarimų**, kurie įsigalioję, pasikeistų ar nutrūktų, pasikeitus banko kontrolei.

## 20. Banko organai

Banko organai yra banko visuotinis akcininkų susirinkimas, banko stebėtojų taryba, banko valdyba ir banko administracijos vadovas (banko vadovas). Valdymo organai yra banko valdyba ir banko vadovas.

Banko stebėtojų taryba yra kolegialus priežiūros organas, atliekantis Banko veiklos priežiūrą. Tarybai vadovauja jos pirmininkas. Banko tarybą, sudaromą iš 7 narių, renka visuotinis akcininkų susirinkimas ketveriems metams. Banko įstatatai numato, kad tarybos nario kadencijų skaičius neribojamas.

Banko valdyba yra kolegialus banko valdymo organas, kurį sudaro 5 nariai. Ji vadovauja bankui, tvarko jo reikalus ir už banko finansinių paslaugų vykdymą atsako pagal įstatymus. Valdybos darbo tvarką nustato Valdybos darbo reglamentas. Valdybą renka banko taryba 4 metams.

Banko vadovas organizuoja kasdieninę banko veiklą ir atlieka veiksmus, reikalingus jo funkcijoms vykdyti, banko organų sprendimams įgyvendinti bei banko veiklai užtikrinti.

Banko organai savo veikloje vadovaujasi LR įstatymų, teisės aktų bei banko įstatų jiems nustatytais įgaliojimais. Pagal minėtų dokumentų nuostatas banko organai renkami, skiriami ir atšaukiami iš pareigų.

## 21. Kolegialių banko organų nariai

**Banko stebėtojų taryba:**

**AB ŠIAULIŲ BANKO TARPINIS KONSOLIDUOTAS PRANEŠIMAS**

- **Arvydas Salda** – stebėtojų tarybos pirmininkas. UAB „Šiaulių banko turto fondas“ konsultantas. AB Šiaulių banko stebėtojų tarybos narys nuo 1991 m. (nuo 1999 m. – tarybos pirmininkas);
- **Sigitas Baguckas** – UAB „Namų statyba“ prokūristas. AB Šiaulių banko tarybos pirmininko pavaduotojas nuo 2000 m., tarybos narys nuo 1991 m.;
- **Gintaras Kateiva** – UAB „Litagros prekyba“ direktorius, UAB „Litagros mažmena“ direktoriaus patarėjas. AB Šiaulių banko stebėtojų tarybos narys nuo 2008 m.;
- **Kastytis Jonas Vyšniauskas** – UAB „Sulinkiai“ valdybos pirmininkas, AB Šiaulių banko stebėtojų tarybos narys nuo 1996 m.;
- **Vigintas Butkus** – UAB „Mintaka“ direktorius, UAB prekybos namai „Aiva“ direktorius (antraeilės pareigos). AB Šiaulių banko stebėtojų tarybos narys nuo 2004 m.;
- **Vytautas Junevičius** – AB „Alita“ generalinis direktorius. AB Šiaulių banko stebėtojų tarybos narys nuo 2006 m.;
- **Michael Anthony Hesketh** – Europos rekonstrukcijos ir plėtros bankas (ERPB). Stebėtojų tarybos narys nuo 2010 m..

**Banko valdyba:**

- **Algirdas Butkus** – valdybos pirmininkas, administracijos vadovas;
- **Donatas Savickas** – valdybos pirmininko pavaduotojas, administracijos vadovo pavaduotojas, finansų ir kredito tarnybos vadovas;
- **Vita Adomaitytė** – valdybos narė, vyriausioji buhalterė, apskaitos ir atskaitomybės tarnybos vadovė;
- **Jonas Bartkus** – valdybos narys, administracijos vadovo pavaduotojas, verslo plėtros tarnybos vadovas;
- **Daiva Kiburienė** – valdybos narė, administracijos vadovo pavaduotoja, verslo ir mažmeninės bankininkystės tarnybos vadovė.

Vardas, pavardė	Kadencijos pradžia/pabaiga	Nuosavybės teise turima kapitalo dalis, %	Kartu su susijusiais asmenimis turima balsų dalis, %
Arvydas Salda	pradžia 2008-03-27 pabaiga 2012 m.	2,97	48,36
Sigitas Baguckas	pradžia 2008-03-27 pabaiga 2012 m.	0,75	48,36
Kastytis Jonas Vyšniauskas	pradžia 2008-03-27 pabaiga 2012 m.	1,12	48,36
Vigintas Butkus	pradžia 2008-03-27 pabaiga 2012 m.	0,44	48,36
Vytautas Junevičius	pradžia 2008-03-27 pabaiga 2012 m.	0,15	48,36
Michael Anthony Hesketh	pradžia 2010-03-29 pabaiga 2012 m.	-	-
Gintaras Kateiva	pradžia 2008-03-27 pabaiga 2012 m.	7,28	48,36
Algirdas Butkus	pradžia 2008-03-27 pabaiga 2012 m.	5,17	48,36
Donatas Savickas	pradžia 2008-03-27 pabaiga 2012 m.	<0,01	48,36
Vita Adomaitytė	pradžia 2008-03-27 pabaiga 2012 m.	0,02	48,36
Jonas Bartkus	pradžia 2008-03-27 pabaiga 2012 m.	<0,01	48,36

**AB ŠIAULIŲ BANKO TARPINIS KONSOLIDUOTAS PRANEŠIMAS**

Daiva Kiburienė	pradžia 2008-03-27 pabaiga 2012 m.	0,01	48,36
-----------------	---------------------------------------	------	-------

Informacija apie kolegialių organų narių ir vyriausiosios buhalterės dalyvavimą kitų įmonių veikloje ir kapitale:

Vardas, pavardė	Dalyvavimas kitų įmonių veikloje (įmonės pavadinimas, pareigos)	Dalyvavimas kitų įmonių kapitale (procentinė dalis kapitale virš 5%)
Arvydas Salda	<ul style="list-style-type: none"> <li>▪ Šiaulių universiteto tarybos narys</li> <li>▪ UAB „Klaipėdos LEZ valdymo bendrovė“ valdybos narys</li> <li>▪ UAB „LEZ Projektų valdymas“ valdybos narys</li> <li>▪ UAB „Šiaulių banko turto fondas“ konsultantas</li> <li>▪ UAB „Pavasaris“ valdybos narys</li> </ul>	<ul style="list-style-type: none"> <li>▪ UAB SLEZVB – 11,05%</li> <li>▪ UAB STIV – 21,60%</li> <li>▪ UAB „Pamūrė“ – 16,50%</li> </ul>
Sigitas Baguckas	<ul style="list-style-type: none"> <li>▪ UAB „Namų statyba“ prokūristas</li> </ul>	<ul style="list-style-type: none"> <li>▪ UAB „Namų statyba“ – 47,12%</li> <li>▪ UAB „Pamūrė“ – 16,50%</li> </ul>
Kastytis Jonas Vyšniauskas	<ul style="list-style-type: none"> <li>▪ UAB „Sulinkiai“ valdybos pirmininkas</li> </ul>	<ul style="list-style-type: none"> <li>▪ UAB „Sulinkiai“ – 8,96%</li> </ul>
Vigintas Butkus	<ul style="list-style-type: none"> <li>▪ UAB prekybos namai „Aiva“ direktorius</li> <li>▪ UAB „Mintaka“ direktorius (antraeilės pareigos)</li> </ul>	<ul style="list-style-type: none"> <li>▪ AB „Šiaulių komercija“ – 9,82%</li> <li>▪ UAB „Aiva“ – 9,25%</li> <li>▪ UAB „Mintaka“ – 9,80%</li> </ul>
Vytautas Junevičius	<ul style="list-style-type: none"> <li>▪ AB „Alita“ valdybos pirmininkas, generalinis direktorius</li> <li>▪ Įmonių grupė „Alita“ AB valdybos pirmininkas</li> <li>▪ AB „Anykščių vynas“ valdybos pirmininkas</li> </ul>	<ul style="list-style-type: none"> <li>▪ AB „Alita“ – 41,89%</li> <li>▪ Įmonių grupė „Alita“ AB – 41,90%</li> <li>▪ UAB „Aunuva“ – 50,00%</li> </ul>
Gintaras Kateiva	<ul style="list-style-type: none"> <li>▪ UAB „Litagra“ direktorius, valdybos pirmininkas</li> <li>▪ UAB „Litagros“ mažmena direktoriaus patarėjas</li> </ul>	<ul style="list-style-type: none"> <li>▪ UAB „Litagra“ – 57,02%</li> <li>▪ UAB „KPC nekilnojamas turtas“ – 33,33%</li> </ul>
Michael Anthony Hesketh	<ul style="list-style-type: none"> <li>▪ Europos rekonstrukcijos ir plėtros banko vyriausiasis bankininkas</li> <li>▪ TBC banko (Gruzija) stebėtojų tarybos narys</li> </ul>	-
Algirdas Butkus	-	<ul style="list-style-type: none"> <li>▪ UAB prekybos namai „Aiva“ – 66,35%</li> <li>▪ AB „Šiaulių komercija“ – 19,99%</li> <li>▪ UAB „Visnorus“ – 24,94%</li> <li>▪ UAB „Mintaka“ – 68,08%</li> <li>▪ UAB „Pamūrė“ – 16,50%</li> </ul>
Donatas Savickas	-	-
Vita Adomaitytė	-	-
Jonas Bartkus	-	-
Daiva Kiburienė	-	-

Per 2010 metų pirmąjį pusmetį priskaičiuotos pinigų sumos bendrai ir vidutiniai dydžiai, tenkantys vienam kolegialaus organo nariui:

**AB ŠIAULIŲ BANKO TARPINIS KONSOLIDUOTAS PRANEŠIMAS**

Valdymo organų nariai	Žmonių skaičius	Priskaičiuotos bendros sumos, Lt	Vidutiniai dydžiai, Lt
Banko tarybos nariai	7	0	0
Banko valdybos nariai	5	648 002	129 600
Administracijos vadovas ir vyr. buhalterė	2	437 704	218 852

Banko tarybos ir valdybos nariams suteiktos paskolos 2010 metų birželio 30 d. duomenimis:

Valdymo organų nariai	Suteikta paskolų, Lt
Banko tarybos nariai	6 938 433
Banko valdybos nariai	146 358
IŠ VISO	7 084 791

Garantijų ir laidavimų dėl valdymo organų narių prievolių vykdymo per 2010 metų pirmąjį pusmetį suteikta nebuvo.

## 22. Sandoriai su susijusiomis šalimis

Per 2010 m. pirmąjį pusmetį buvo sudaryta nemažai bankinių sandorių su susijusiomis šalimis. Banko susijusios šalys yra banko stebėtojų tarybos ir banko valdybos nariai, akcininkai, veikiantys bendrai pagal Akcininkų sutartį, minėtų susijusių šalių artimi šeimos nariai bei banko dukterinės įmonės ir šių susijusių šalių kontroliuojamos, bendrai kontroliuojamos įmonės, arba įmonės, kuriose šios susijusios šalys turi reikšmingą įtaką. Visi sandoriai sudaryti įprastomis rinkos sąlygomis. Išsamus sandorių apibūdinimas pateikiamas AB Šiaulių banko 2010 metų pirmojo pusmečio finansinės ataskaitos aiškinamajame rašte.

## 23. Duomenys apie viešai skelbtą informaciją

Per 2010 metų pirmąjį pusmetį viešai skelbta ši informacija:

- 2010-01-27 pateikta AB Šiaulių banko valdybos nuomonė apie paskelbtą privalomą nekonkurencinį siūlymą supirkti banko akcijas;
- 2010-02-17 pranešta apie [gautą privalomo nekonkurencinio oficialaus siūlymo įgyvendinimo ataskaitą](#);
- 2010-02-22 paskelbtas [AB Šiaulių banko ir banko Grupės 2009 metų neaudituos veiklos rezultatas](#);
- 2010-02-26 pateikta AB Šiaulių banko tarpinė finansinė informacija už 2009 m. 12 mėnesių;
- 2010-03-03 paskelbta koreguota tarpinė finansinė informacija už 2009 m. 12 mėnesių;
- 2010-03-05 pranešimas pie eilinio visuotinio akcininkų susirinkimo šaukimą;
- 2010-03-09 pateikti banko valdybos parengti sprendimų projektai 2010-03-29 vyksiančiam visuotiniam akcininkų susirinkimui;
- 2010-03-10 pranešta apie pataisytus valdybos parengtus sprendimo projektus 2010-03-29 vyksiančiam eiliniam visuotiniam akcininkų susirinkimui;
- 2010-03-22 pranešimas dėl banko stebėtojų tarybos nario atsistatydinimo;
- 2010-03-24 informacija apie banko [įsigytas įmones nekilnojamojo turto valdymui](#);
- 2010-03-29 pateikti eilinio visuotinio akcininkų susirinkimo sprendimai;
- 2010-03-30 audituota metinė informacija už 2009 metus;
- 2010-04-15 pranešimas apie neeilinio visuotinio akcininkų susirinkimo šaukimą;
- 2010-04-26 paskelbti [valdybos parengti sprendimų projektai 2010-05-18 vyksiančiam neeiliniam visuotiniam akcininkų susirinkimui](#);
- 2010-05-05 [AB Šiaulių banko ir banko grupės 2010 metų pirmojo ketvirčio neaudituos veiklos rezultatas](#);
- 2010-05-18 pranešta apie neeilinio visuotinio akcininkų susirinkimo sprendimus;
- 2010-05-28 pateikta AB Šiaulių banko 2010 m. pirmojo ketvirčio finansinė atskaitomybė;
- 2010-06-22 informacija apie įregistruotus pakeistus įstatai padidinus įstatinį kapitalą;
- pranešimai apie banko vadovų sudarytus sandorius su banko akcijomis.

Apie visus esminius įvykius AB Šiaulių bankas įstatuose ir Lietuvos Respublikos norminiuose aktuose nustatyta tvarka informavo LR Vertybinių popierių komisiją ir Vilniaus vertybinių popierių biržą (AB NASDAQ OMX Vilnius), pranešimai skelbti Centrinėje reglamentuojamos informacijos bazėje [www.crib.lt](http://www.crib.lt) ir banko tinklalapyje [www.sb.lt](http://www.sb.lt). Pranešimai apie akcininkų susirinkimus papildomai skelbti dienraščiuose „Lietuvos rytas“ ir „Šiaulių kraštas“.

#### **24. Įstatų keitimo tvarka**

Banko įstatai gali būti keičiami tik visuotinio akcininkų susirinkimo sprendimu, priimtu <sup>2</sup>/<sub>3</sub> balsų dauguma, išskyrus įstatymo numatytus išimtinus atvejus.

#### **25. Informacija, kaip laikomasi bendrovių valdymo kodekso**

Bankas laikosi daugelio bendrovių valdymo kodekso normų. Informacija apie tai, kaip bankas laikosi konkrečių bendrovių valdymo kodekso straipsnių per 2010 metų pirmąjį pusmetį nesikeitė. Visas pranešimas pateikiamas kartu su 2010 metų pirmojo pusmečio konsoliduotu pranešimu. Informacija taip pat pateikiama Šiaulių banko tinklalapyje [www.sb.lt](http://www.sb.lt).

Administracijos vadovo pavaduotojas  
Savickas



Donatas